

令和8年度

岡山白陵中学校入学試験問題

(1期)

社 会

受験 番号	
----------	--

注 意

1. 時間は40分で80点満点です。
2. 問題用紙と解答用紙の両方に受験番号を記入しなさい。
3. 開始の合図があったら、まず問題が1ページから24ページまで、順になっているかどうかを確かめなさい。
4. 解答は解答用紙の決められたところを書きなさい。
5. 字数制限のあるものについては、句読点も1字に数えます。

1

日本の地理について、あとの問いに答えなさい。

問1 次の文章は、下の図1中の2つの県の境界（県境）および共通する点と異なる点に関して述べたものです。文章が示す2つの県の組み合わせとして正しいものを、以下の（ア）～（エ）から1つ選び、記号で答えなさい。

この県境には、ブナの原生林が分布する山地や、日本で3番目に水深が深い湖があります。2つの県は、それぞれの県庁所在地が冬季に降水量が多いという点で共通しています。また、一方の都道府県は東北新幹線が通っていますが、他方の都道府県は東北新幹線が通っていないという点で異なります。

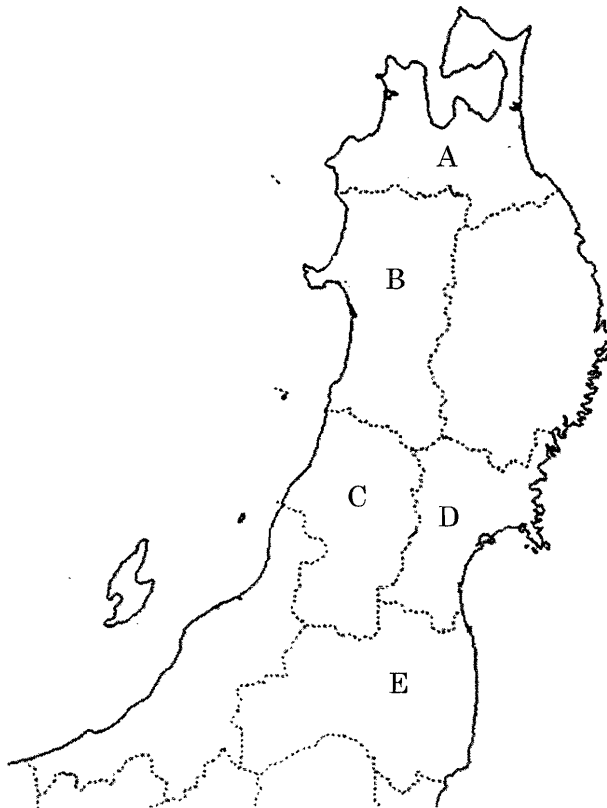


図1

(ア) AとB

(イ) BとC

(ウ) CとD

(エ) DとE

問2 太郎さんと花子さんは、日本の都道府県の海岸線の長さを調べて、上位の8都道府県をまとめました。次の表1は、上位8都道府県の海岸線の長さ、それぞれの都道府県の面積を示したものです。表1を見て話し合った太郎さんと花子さんの会話文中の□1～□3に当てはまる語句を、それぞれ答えなさい。ただし、表1と会話文中の空欄(P)・(Q)はそれぞれ同じ都道府県を示し、□2には「単調」または「複雑」のいずれかの語句が当てはまります。

表1

順位	都道府県名	海岸線の長さ (km)	面積 (km ²)
1位	(P)	4,440	83,421
2位	(Q)	4,167	4,131
3位	鹿児島県	2,643	9,186
4位	沖縄県	2,037	2,282
5位	愛媛県	1,703	5,676
6位	山口県	1,504	6,113
7位	広島県	1,124	8,479
8位	三重県	1,083	5,774

(『日本国勢図会2024/2025』(公益財団法人 矢野恒太記念会)より作成)

太郎さん：海岸線が最も長い(P)は、その面積から□1だと思います。

花子さん：そうですね。しかし、海岸線の長さは面積に対応するとは限りません。

太郎さん：確かに、海岸線が2番目に長い(Q)は、面積が2番目に大きいわけではありませんね。

花子さん：はい。そこで、面積に対する海岸線の長さの値が大きい都道府県を考えると、多くの島が存在する沖縄県が上位にあります。

太郎さん：面積に対する海岸線の長さの値が大きい(Q)にも、たくさんの島があるのかもしれない。

花子さん：また、海岸線の形状が□2である場合には、面積に対する海岸線の長さの値が大きくなる傾向にあります。

太郎さん：そう言えば、表1中の愛媛県や三重県には、リアス海岸が発達していると習いました。(Q)にもリアス海岸がみられるのでしょうか。

花子さん：その通りです。以上から、(Q)は□3であると分かります。

問3 次の表2は、2022年における2つの農産物の生産量が多い上位5都道府県と日本全国に占める割合を示したものです。表2中の空欄（R）には、ぶどう・みかん・りんごのいずれかの農産物、空欄（S）には、キャベツ・ピーマンのいずれかの農産物が当てはまります。空欄（R）と（S）に当てはまる農産物の組み合わせとして正しいものを、下の（ア）～（カ）から1つ選び、記号で答えなさい。

表2

順位	（ R ）		（ S ）	
	上位5都道府県	日本全国に占める割合	上位5都道府県	日本全国に占める割合
1位	山梨県	25.2%	群馬県	19.5%
2位	長野県	17.8%	愛知県	18.4%
3位	岡山県	9.2%	千葉県	7.5%
4位	山形県	8.6%	茨城県	7.3%
5位	福岡県	4.3%	鹿児島県	5.1%

（『データブック 2025』（二宮書店）より作成）

	（ア）	（イ）	（ウ）	（エ）	（オ）	（カ）
（ R ）	ぶどう	ぶどう	みかん	みかん	りんご	りんご
（ S ）	キャベツ	ピーマン	キャベツ	ピーマン	キャベツ	ピーマン

問4 次の表3は、2021年の石油製品出荷額*における上位10都道府県を示したものです。また、下の図2は2023年の日本における原油の輸入量が多い国の割合を示したものです。日本の原油の輸入相手国の特徴やその輸送手段を明らかにして、石油製品の出荷額が多い地域の共通点とその理由を、合わせて50字以内で答えなさい。

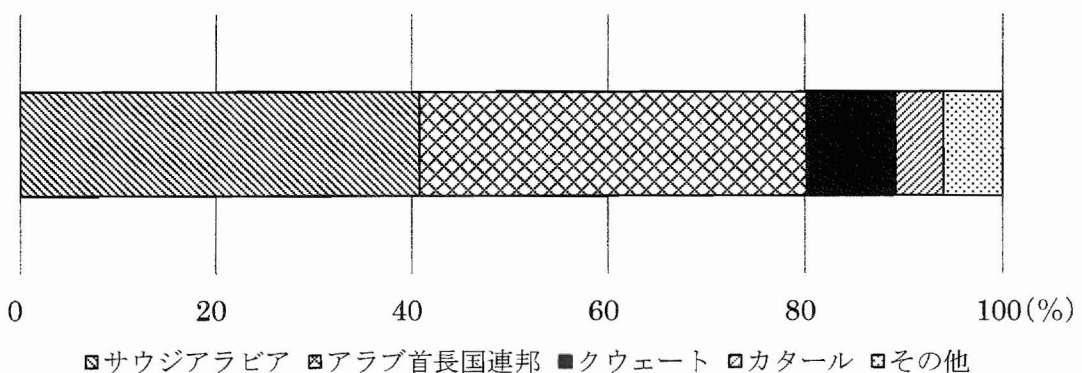
※ 石炭を原料として作られる石炭製品の出荷額を含んでいます。

表3

順位	都道府県	出荷額
1位	千葉県	27,749
2位	神奈川県	26,008
3位	岡山県	17,125
4位	大阪府	14,076
5位	山口県	9,737
6位	北海道	7,053
7位	愛媛県	6,439
8位	愛知県	6,285
9位	宮城県	6,125
10位	三重県	6,079

単位は（億円）

（『データでみる県勢2024』（公益財団法人 矢野恒太記念会）より作成）

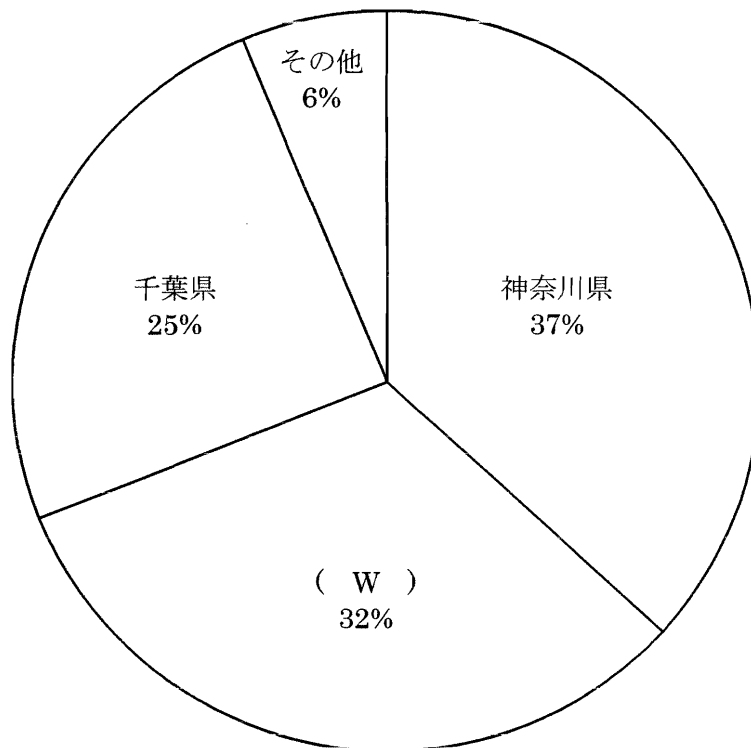


（『日本国勢図会2024/2025』（公益財団法人 矢野恒太記念会）より作成）

図2

問5 日本では近年、東京都への人口集中が問題となっています。東京都の人口について、あとの問いに答えなさい。

(1) 次の図3は、2015年において、通勤や通学のために東京都に流入してくる人々が居住する都道府県とその割合を示したものです。図3中の空欄(W)に当てはまる県名を、漢字で答えなさい。

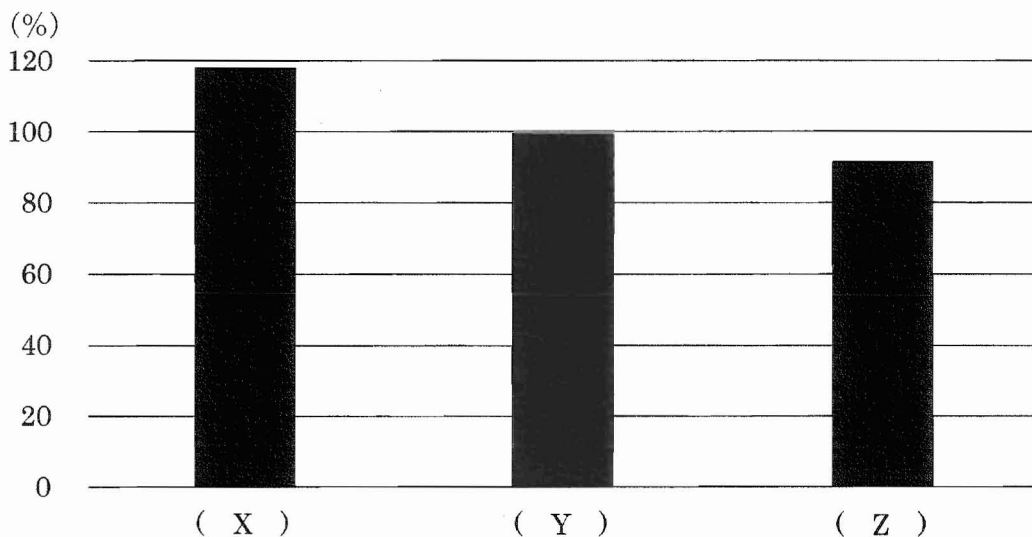


(『日本国勢図会 2021/2022』(公益財団法人 矢野恒太記念会)より作成)

図3

(2) 居住する人口に対する昼間人口^{ちゅうやかんじんこう ひりつ}※の割合を、**昼夜間人口比率**と言います。次の図4は、東京都、神奈川県、山梨県のいずれかの都県における2015年の昼夜間人口比率を示したものです。図4中の空欄(X)～(Z)に当てはまる都県の組み合わせとして正しいものを、下の(ア)～(カ)から1つ選び、記号で答えなさい。

※ 居住する人口に他の地域から通勤や通学で流入してくる人口を足して、他の地域へ通勤や通学で流出する人口を引いたもの。



(『日本国勢図会 2022/2023』(公益財団法人 矢野恒太記念会)より作成)

図4

	(ア)	(イ)	(ウ)	(エ)	(オ)	(カ)
(X)	東京都	東京都	神奈川県	神奈川県	山梨県	山梨県
(Y)	神奈川県	山梨県	東京都	山梨県	東京都	神奈川県
(Z)	山梨県	神奈川県	山梨県	東京都	神奈川県	東京都

問6 次の表4は、2022年度のテレビ、インターネット、新聞、ラジオの1日あたりの利用時間を、平日と休日に分けて世代別に示したものです。表4から読み取れることを述べた文として正しいものを、下の(ア)～(エ)から1つ選び、記号で答えなさい。

表4

年代別		10代	20代	30代	40代	50代	60代	全体
テレビ	平日	46.0	72.9	104.4	124.1	160.7	244.2	135.5
	休日	69.3	89.6	152.5	191.0	220.5	291.4	182.9
インター ネット	平日	195.0	264.8	202.9	176.1	143.5	103.2	175.2
	休日	285.0	330.3	199.9	157.5	134.9	105.4	187.3
新聞	平日	0.9	0.4	1.2	4.1	7.8	17.7	6.0
	休日	1.0	0.5	0.8	4.6	7.6	15.0	5.6
ラジオ	平日	0.8	2.1	4.1	5.5	14.0	16.7	8.1
	休日	2.8	1.0	6.9	4.8	5.6	10.1	5.5

単位は(分)

(『日本国勢図会 2024/2025』(公益財団法人 矢野恒太記念会)より作成)

- (ア) テレビやインターネットはどの年代においても、平日より休日の方が1日あたりの利用時間が長くなっている。
- (イ) 新聞やラジオは平日・休日ともに年代が上がるにつれて、1日あたりの利用時間が長くなっている。
- (ウ) 平日1日あたりのインターネットの利用時間を見ると、10代が60代の2倍以上も長くなっている。
- (エ) 全体の休日1日あたりの利用時間を見ると、インターネットが最も長く、ラジオが最も短くなっている。

《このページには問題はありません》

2

米と日本人の生活をテーマとした次の文章を読んで、あとの問いに答えなさい。

私たちが暮らす日本列島では、昔から全国各地で米作りが行われてきました。(1)の板付遺跡からは、約 2300 年前の水田のあとが見つかっています。①弥生時代には、中国や朝鮮半島から移り住んだ人々によって伝えられた米作りの技術が、九州から東日本にまで広がっていきました。米作りにより、人々は農作業を共同で行うようになり、食料を安定して得られるようになりました。

その後、米は単なる食料としてだけでなく、社会のしくみや日本の文化にも関わる存在として、日本人の生活に根付いていきました。奈良時代には、(2)にならった律令をもとに天皇を中心とする政治が行われました。律令の決まりに基づいて、6 歳以上の男女は朝廷から土地を貸しあたえられ、②稲の収穫高の約 3 % を税として毎年納めていました。また③平安時代の後半には、田植えの時に豊作を祈って楽器の演奏に合わせて踊る田楽が広まり、室町時代には、観阿弥・世阿弥の父子が 3 代将軍 (3) の保護を受けて、田楽と猿楽をもとに能を完成させました。現在、能はユネスコの無形文化遺産に登録されており、日本を代表する伝統的な芸能の 1 つとして数えられます。

江戸時代になると、幕府や藩がより多くの年貢を集めるために新田開発を積極的に行ったので、米の生産量は増加しました。しかし、江戸時代の後半になると大きなききんが何度か起こったことで、米などの生活に必要なものが手に入りづらくなり、人々の生活は苦しくなりました。かつて幕府に仕えていた (4) は、ききんに苦しむ人々を救おうとしない幕府の役人や商人を批判し、④大阪で反乱を起こしました。この反乱は失敗に終わりましたが、江戸幕府の支配を揺るがしました。さらに、幕府や藩は、ききんの影響で年貢を安定して集めることが難しくなりました。⑤江戸幕府が滅びた後に新しくできた政府は、国の収入を安定させるために土地の価格に応じた税を現金で納めるように改めました。

⑥大正時代の米騒動もまた、米の供給に関する騒乱の事例としてあげられます。当時、日本は⑦第一次世界大戦に参戦しており、輸出が増えたことで、会社の経営者の中には急に裕福になる者が現れるなど、景気は良くなりました。一方、米の値段が急激に上がったため、米の安売りを求める民衆の運動が全国に広がり、当時の内閣総理大臣は責任を負って退陣することになりました。

⑧第二次世界大戦後にはアメリカの影響を受けて食生活の洋風化が進み、米の消費量は減少しました。一方で、米粉を用いたパンやケーキが作られるなど、人々の価値観に合う形で米は利用され続けています。

問1 空欄（ 1 ）について、当てはまる県として正しいものを、次の（ア）～（エ）から1つ選び、記号で答えなさい。

（ア）青森県 （イ）静岡県 （ウ）奈良県 （エ）福岡県

問2 空欄（ 2 ）～（ 4 ）について、当てはまる語句や人名を漢字で答えなさい。ただし、（ 2 ）は当時の中国の王朝名を答えなさい。

問3 下線部①について、あとの問いに答えなさい。

（1）この時代の遺跡から、集落同士の争いがあったと示すものが発掘されました。その例として誤っているものを、次の（ア）～（エ）から1つ選び、記号で答えなさい。

（ア）集落を囲む堀やさく （イ）矢じりがささったままの人骨
（ウ）鉄製の刀 （エ）石包丁

（2）邪馬台国では、争いをしずめるために1人の女性が王となり、中国に使いを送ったことが中国の歴史書に記録されています。この邪馬台国の王を漢字で答えなさい。

問4 下線部②の税の名称を漢字で答えなさい。

問5 下線部③の頃には、自分の領地や富を守る武士が登場し、のちには政治においても大きな力を持つようになりました。武士と朝廷との関わりについて述べた次の文（ア）～（ウ）を古いものから順に並べ替え、記号で答えなさい。

（ア）源頼朝が、朝廷から征夷大將軍に任命された。
（イ）平清盛が、朝廷の中で最高の役職である太政大臣に就任した。
（ウ）北条政子の呼びかけに応じた御家人が、朝廷側に付く武士たちと戦った。

問6 下線部④の地域は古くから交通面において重要とされ、江戸時代には多くの武士や町人が生活する都市になりました。この時代の大阪に関して述べた次の文P・Qの正誤の組み合わせとして正しいものを、下の(ア)～(エ)から1つ選び、記号で答えなさい。

P 将軍の代替わりに送られる朝鮮通信使の多くは、瀬戸内海を通じて大阪にたどり着いた後、陸路を利用して江戸を^{おとす}訪れた。

Q 大阪には全国各地から運ばれた年貢米や特産品が集まったため、「天下の台所」と呼ばれることもあった。

	(ア)	(イ)	(ウ)	(エ)
P	正	正	誤	誤
Q	正	誤	正	誤

問7 下線部⑤について、政府が税制改革と同じ年に行ったこととして正しいものを、次の(ア)～(エ)から1つ選び、記号で答えなさい。

- (ア) 韓国を併合した。
- (イ) 徴兵令を出した。
- (ウ) 五か条の御誓文を発表した。
- (エ) 大日本帝国憲法を公布した。

問8 下線部⑥の時期に起きた出来事について述べた文として正しいものを、次の(ア)～(エ)から1つ選び、記号で答えなさい。

- (ア) 満州事変が起きた。
- (イ) 西南戦争が起きた。
- (ウ) 富士山が^{ふんか}噴火した。
- (エ) 関東大震災が起きた。

問9 下線部⑦について、この戦争の背景にある同盟関係を示した次の図1を参考にして、日本がこの戦争に参戦した理由を15字以上20字以内で説明しなさい。

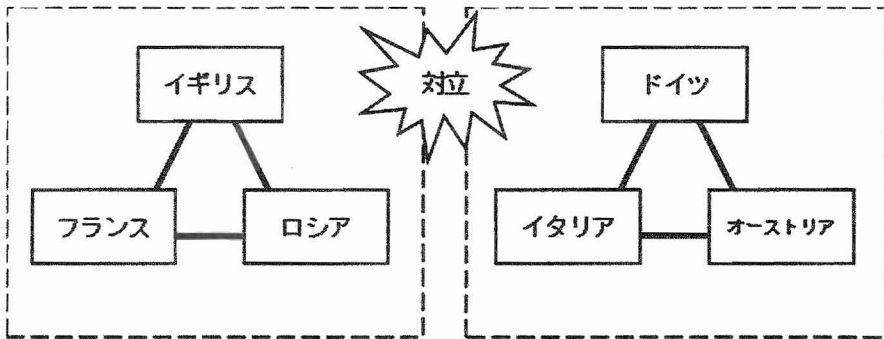


図1

問10 下線部⑧について、次の文章中の下線部 (ア) ~ (エ) のうち、正しいものを1つ選び、記号で答えなさい。

第二次世界大戦の終結後、アメリカと(ア)ドイツとの間の対立は、国際社会にも大きな影響をあたえました。

1951年、日本はアメリカの(イ)ニューヨークで開かれた講和会議で、世界の48か国と平和条約を結び独立を回復しました。しかし、(ウ)中華人民共和国をはじめとした国々とは条約を結ぶことができませんでした。

その後、日本は1956年に(エ)国際連盟に加盟し、アジアの国々とも国交を回復しました。

3 岡山白陵中学校は2025年度に創立50年目を迎えました。岡山白陵中学50期1年生のタツロウさんは、「節目の年2025」というテーマで、社会のレポート課題に取り組んでいます。次に示した会話文は、タツロウさんがレポートにまとめる内容について、お父さんに相談している場面です。会話文を読んで、あとの問いに答えなさい。

タツロウ：国内のことに限ってまとめようと思うんだ。今年の大イベントは、やっぱり大阪・関西万博だね。

お父さん：そうだね。万博はこれまでも何度か日本で開催されてきたけど、①大阪で開かれた前の万博（日本万国博覧会）は「人類の進歩と調和」をテーマとして、6400万人余りの総入場者数を記録したんだよ。

タツロウ：へえ、そうなんだ。当時の日本の総人口と比べても、多くの人々が来場したんだね。

お父さん：当時は、日本の経済が成長していて、社会全体に活気があふれていたらしいよ。それに比べて今の日本は、政治も経済も停滞しているような気がするな。

タツロウ：政治と言え、②参議院議員選挙が行われたね。

お父さん：国民の政治不信も高まるなかで、どのような結果が出るのかが注目されたね。

タツロウ：「節目の年」でいうと、国政選挙としては、今年は男子普通選挙の実現から100年、太平洋戦争が終結してから80年になるんだね。

お父さん：今年は「節目の年」が多いね。③阪神・淡路大震災から30年にもなるんだよ。

タツロウ：地震に限らず、猛暑や豪雨などの自然災害も多い。これからどうなるのかな。

お父さん：気候変動については、国際的な取り組みが期待されているけど、私たち個人でもできることは多くあると思うよ。ほかに気になることはあるかな。

タツロウ：最近、物価が高くなって生活が苦しくなっていると報道されることが多いような気がする。④消費者物価指数*1というものについて、以前調べたことがあるよ。

お父さん：そうか。ほかにも、今年は、「団塊の世代*2」が、全員75歳以上の後期高齢者になることから、⑤日本の高齢化がさらに進むと言われているよ。

タツロウ：どういうまとめ方にするか考えてみる。お父さん、ありがとう。

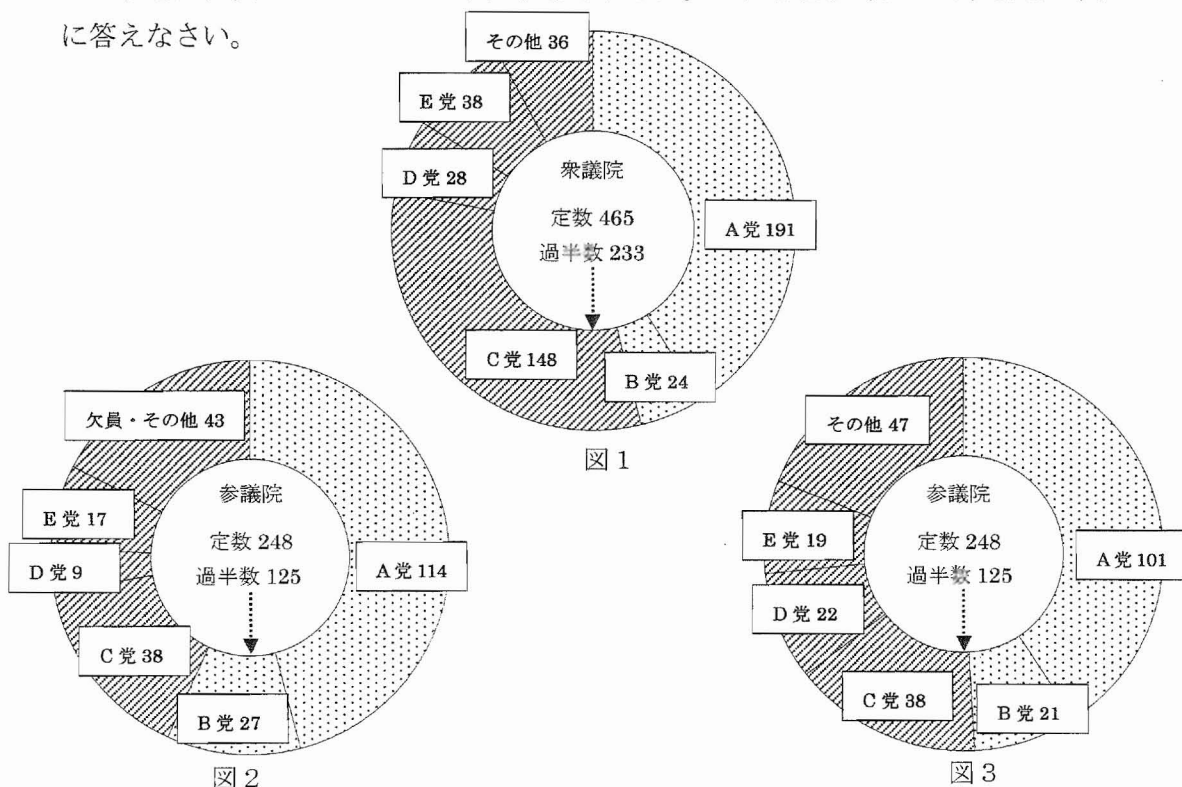
※1 物価の変動についての調査結果をまとめた指標。

※2 1947年から1949年にかけて生まれた世代を指す言葉。

問1 下線部①が開催された年よりも前に起こった出来事の説明として正しいものを、次の(ア)～(エ)から1つ選び、記号で答えなさい。

- (ア) 京都議定書が採択され、温室効果ガスの削減目標が定められた。
- (イ) 石油危機（オイルショック）の際、トイレットペーパーの買い占めが起きた。
- (ウ) 東京－大阪間に東海道新幹線が開通し、経済や社会の発展に大きな役割を果たした。
- (エ) 土地や株式などの資産価格が高止まりする「バブル景気」が続いた。

問2 下線部②について、次の図1は、2024年10月に実施された第50回衆議院議員総選挙の各政党の議席獲得状況をあらわしています。図2は、2025年7月に実施された第27回参議院議員選挙前の各政党の議席獲得状況、図3は、同選挙（改選）後の各政党の議席獲得状況をあらわしています。選挙の結果を調べ、政治の状況を調べたタツロウさんは次ページのレポートにまとめました。これらを参考にして、あとの問いに答えなさい。



(いずれも衆議院・参議院、NHKのホームページなどをもとに作成)

タツロウさんのレポート

日本の国会は、衆議院と参議院の二院制をとっている。国会では、法律や予算、外国と結んだ条約の承認などを話し合って決める。多数決によって物事が決められるため、各政党が法律の制定をめざすには、どれだけ多くの議席をもっているかが重要だ。2025年7月時点で、政権を担っていたのはA党とB党である。図1からもわかるように、今年の衆議院議員総選挙の結果、A党とB党は衆議院定数の過半数以上の議席を獲得できなかった。よって、今年の衆議院議員総選挙後の国会では、A党とB党は、状態となっていた。一方で、図2をふまえると、A党とB党は参議院では定数の過半数以上の議席を獲得していた。図3より、今回の参議院議員選挙の結果をふまえると、A党、B党はともに議席を減らして過半数を割り込んだ。こうして、A党とB党にとっては、こととなった。

レポート中のとにそれぞれ当てはまる文の組み合わせとして正しいものを、下の(ア)～(エ)から1つ選び、記号で答えなさい。

に当てはまる文

- あ C党、D党、E党など政権を担っていない政党にも協力を求めて、政治をおこなわなければならない
- い C党、D党、E党など政権を担っていない政党には協力を求めずに、政治をおこなうことができる

に当てはまる文

- う 政権運営はこれまでより厳しくなる
- え 政権運営はこれまでより行いやすくなる

(ア) あ・う

(イ) あ・え

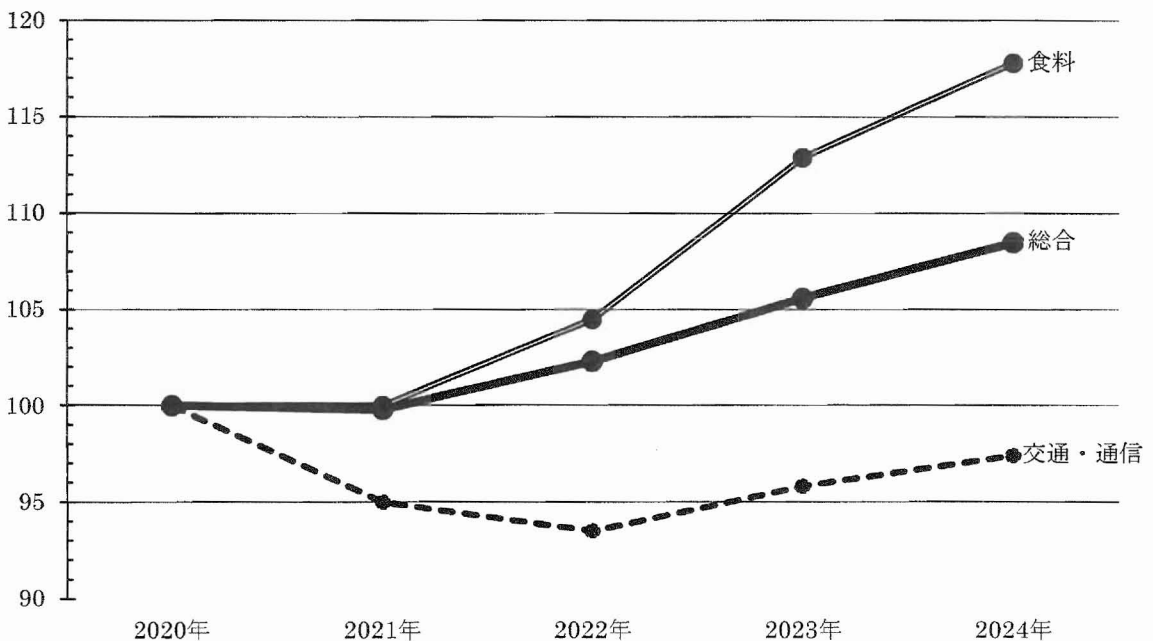
(ウ) い・う

(エ) い・え

問3 下線部③について、阪神・淡路大震災は防災についての取り組みが進む大きなきっかけとなりました。防災における行政の取り組みの例について述べた文として**誤っているもの**を、次の(ア)～(エ)から1つ選び、記号で答えなさい。

- (ア) 被害を保存し、資料の展示とともに記憶を伝える施設を建てる。
- (イ) 安否の確認がすみやかにできるような情報ネットワークを開発する。
- (ウ) ハザードマップを作成して、想定される被害を住民に知らせる。
- (エ) 避難誘導の標識を、日本語と英語の表記から日本語のみに変える。

問4 下線部④について、タツロウさんが調べた消費者物価指数の一部を、次の図4にまとめました。図4では、2020年を「100」とした場合の各分野(費目という)の数値を表しています。数値が100を上回っている場合は物価の上昇、数値が100を下回っている場合は物価の下落を、それぞれ意味しています。タツロウさんが図4から読み取ったり、考察したりしたことをまとめた次ページの文X・Yの正誤の組み合わせとして正しいものを、次ページの(ア)～(エ)から1つ選び、記号で答えなさい。



(総務省統計局のデータをもとに作成)

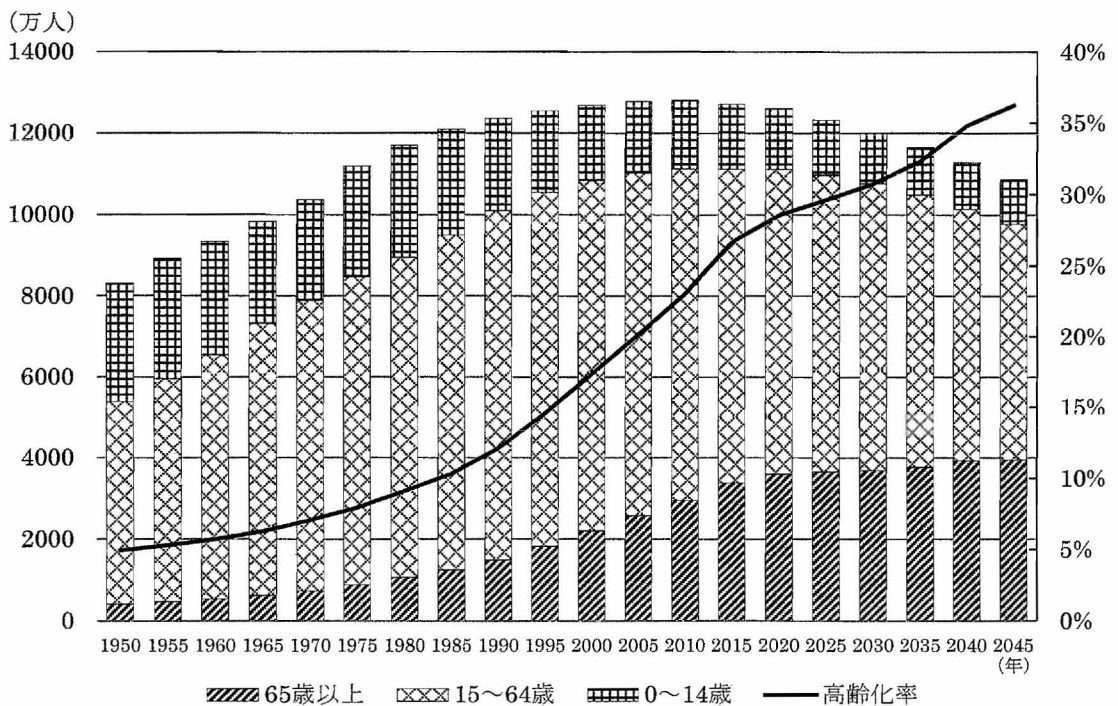
図4

X 「食料」が上昇傾向となっているのは、日本では食料の多くを輸入に頼っており、国際紛争など世界の情勢に大きく影響を受ける側面もあるからだ。

Y 「交通・通信」は、2020年から2022年にかけて下落したが、これは、新型コロナウイルス感染症の影響で、外出の自粛が呼びかけられたからだ。

	(ア)	(イ)	(ウ)	(エ)
X	正	正	誤	誤
Y	正	誤	正	誤

問5 下線部⑤について、次の図5は、1950年から2045年における5年ごとの日本の人口構成を棒グラフ、高齢化率（総人口に占める65歳以上の割合）を折れ線グラフで示しています。グラフから読み取れることと、高齢化が進んだ場合に起こると考えられることとの組み合わせとして正しいものを、次ページの（ア）～（エ）から1つ選び、記号で答えなさい。



※ 1950年から2020年までは国勢調査の結果、2025年から2045年までは予測推計。

(総務省統計局のデータ、国立社会保障・人口問題研究所の調査結果をもとに作成)

図5

グラフから読み取れること

あ 1990年代から2010年代にかけて、高齢化率は急速に高まった。今後、2030年代には30%を超える水準となる見込みである。

い 総人口がほぼ同じであると考えられる1985年と2030年とを比べたとき、2030年の0～14歳の人口は1985年の約3分の1に減少している。

高齢化が進んだ場合に起こると考えられること

う 経済成長を主に支える15～64歳の人口はほとんど変化しないので、日本の経済成長が鈍ることはない。

え 社会全体で医療や福祉にかかわる費用が増え、それらをまかなうために、国民の税負担が増える。

(ア) あ・う

(イ) あ・え

(ウ) い・う

(エ) い・え

4

森林と私たちの暮らしとの関わりについて、小学6年生が調べ学習を行って資料にまとめました。次の資料をみて、あとの問いに答えなさい。

調べ学習でまとめた資料

【日本の森林はどのように利用されてきたのか】

例えば…

縄文時代…①様々な道具を作るときに木材を利用した。

江戸時代…酒やしょう油を作るための樽たるに木材を利用した。

②たたら製鉄で鉄を作るときに木材を利用した。

【太平洋戦争の後の森林に関する政策】

植林や治山・林道整備のために公共事業が行われた。

1950年に山梨県で「第1回全国植樹祭」が開かれた。

1950年代には③針葉樹を中心に各地で積極的に植林が行われ、のちに外国産の木材輸入が自由化された。

【温暖化を抑える力がSDGsを実現する】

国連気候変動枠組条約わくぐみを結んだ国々では、④森林の地球温暖化防止機能に着目している。

【日本の森林を守るための取り組み】

国産木材の利用量を増やすアイデアが森林を守る。

例えば…

岡山県真庭市…木質バイオマスを利用して地球温暖化の防止に役立っている。

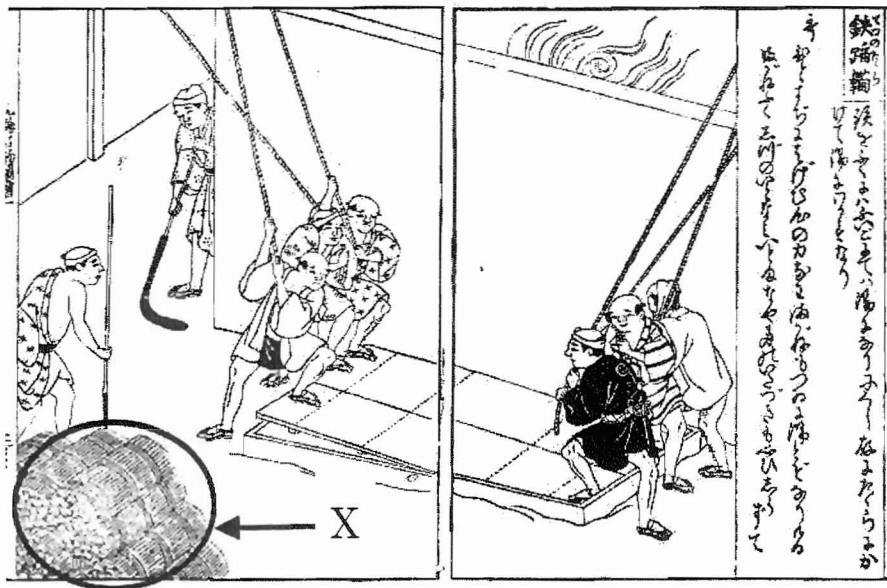
鹿児島県屋久島町…ふるさと納税の返礼品として木工品のおもちゃを製作している。

→このほかの⑤地方公共団体でも森林を守る政策が立案され、多くの取り組みがみられる。

問1 下線部①について、縄文時代に用いられた木製の道具の説明として誤っているものを、次の(ア)～(エ)から1つ選び、記号で答えなさい。

- (ア) 木簡は、細長い木の板に文字を記して荷札などに用いられた。
- (イ) 丸木舟は、スギやクスノキなどの木をくりぬいて作られた。
- (ウ) 弓は木や竹を用いて作られ、狩りの道具として用いられた。
- (エ) 竪穴住居を支えた柱は、クリの木などを加工して作られた。

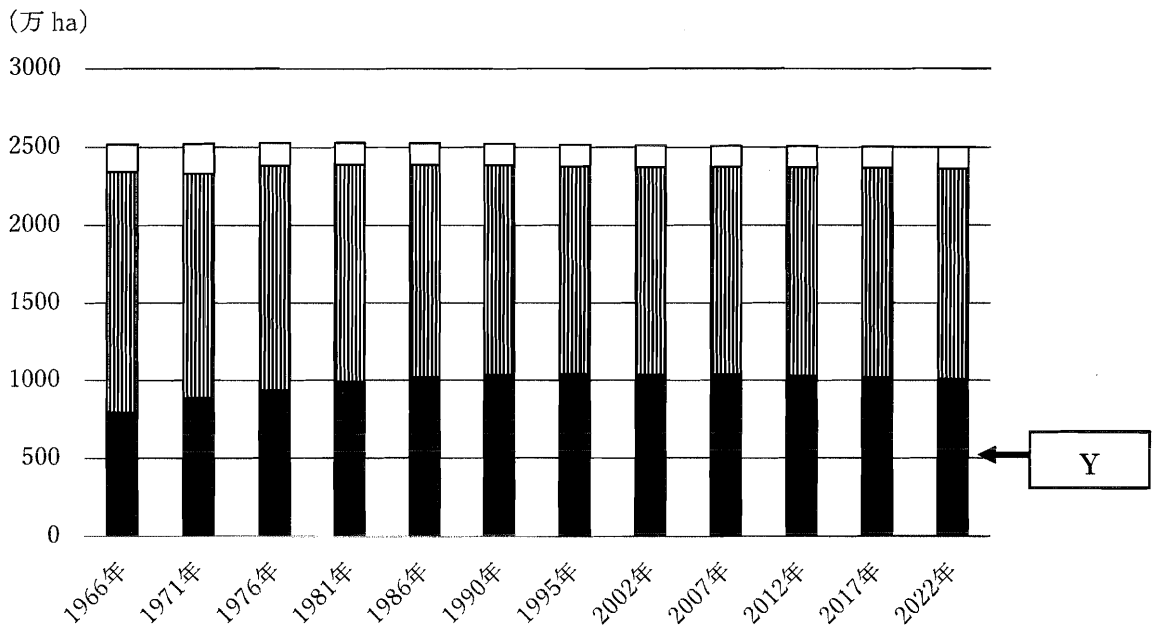
問2 下線部②について、下の絵は「たたら製鉄」の様子を示しており、Xは製鉄に用いられた木炭です。木炭を作るために多くの木を伐採し、植林されずに放置される山も見られました。植林されない山で予想される災害の起きる条件とその結果について、10字以上20字以内で答えなさい。



(文化遺産オンライン『日本山海名物図会』をもとに作成)

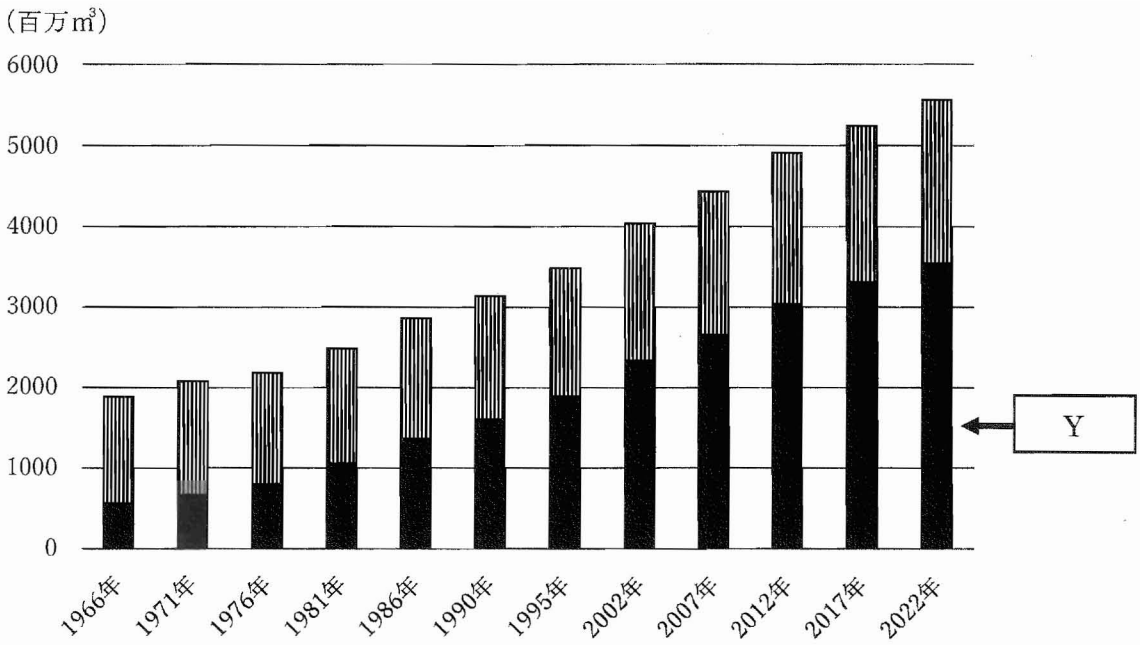
問3 下線部③について、次の図1および図2は日本の人工林と天然林別の森林面積の推移や森林蓄積^{ちくせき}量の状況、図3は木材供給量と自給率の推移を示しています。図1および図2の **Y** に当てはまる語句と、図3を参考に図2の **Y** の森林蓄積量が増加した理由を述べた文Ⅰ・Ⅱの組み合わせとして正しいものを、後の(ア)～(エ)から1つ選び、記号で答えなさい。

※ 森林蓄積とは森林を構成する樹木の幹の体積のことで、使われずに残っている森林資源を指しています。



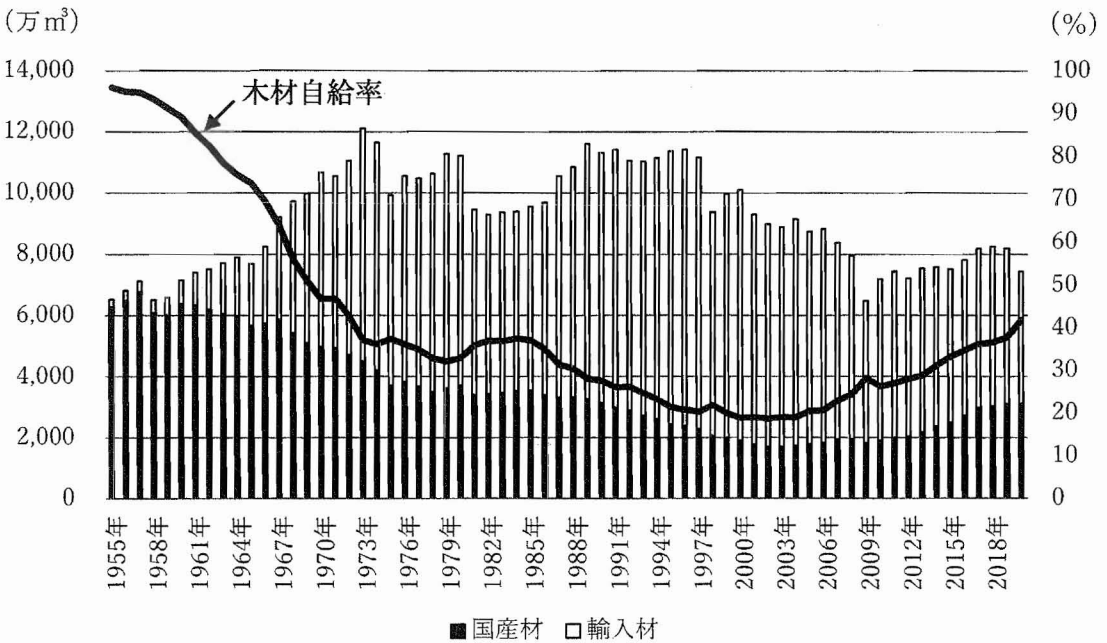
(林野庁「森林資源の現況」令和4年3月をもとに作成)

図1 人工林、天然林別の森林面積の推移



(林野庁「森林資源の現況」令和4年3月をもとに作成)

図2 人工林、天然林別の森林蓄積の状況



(林野庁「令和3年度森林・林業白書」をもとに作成)

図3 日本の木材供給量と木材自給率の推移

【図3を参考にした **Y** の森林蓄積量増加の理由】

- I 1970年代の末まで、地球温暖化対策の一環として、二酸化炭素の吸収量を増加させることを目指していたため。
- II 2000年代初頭まで、国産の木材ではなく外国から輸入した安い木材を多く利用したため。

	(ア)	(イ)	(ウ)	(エ)
Y 増加の理由	人工林 I	人工林 II	天然林 I	天然林 II

問4 下線部④について、次の小学生の会話文の **Z** に当てはまる語句を漢字4字で答えなさい。

【会話文】

マサキ：地球温暖化や熱帯雨林の減少、砂漠化など多くの環境問題をかかえているよね。

アヤミ：うん。地球規模の環境問題は、一つの国だけ努力すれば解決するものじゃないからね。

ミサキ：未来にわたって豊かな生活と地球環境とのバランスを考えながら **Z** な社会を実現するために、私たちはどのように関わっていけばいいのだろう。

問5 下線部⑤に関連して、あとの問いに答えなさい。

(1) 地方公共団体の仕事として誤っているものを、次の(ア)～(エ)から1つ選び、記号で答えなさい。

- (ア) 消防・救急の業務
- (イ) 郵便事業の運営
- (ウ) 上水道の管理
- (エ) ごみの処理

(2) 次の小学生の会話文や下の資料の広告から判断できる仕組みを、カタカナで答えなさい。

【会話文】

タケト：市が独自の税金を設ける計画を発表したんだって。

ユ マ：市のホームページをみると、意見募集の広告がのっているね。

カオル：市民の意見を市の政策に反映させるために、どういう政策をしたいかを公表して、意見を募集し、市民の意見をまとめて条例案を作って議会で話し合うんだって。

資料 市役所のホームページにある広告

市では、公正で開かれた市政運営を進めるために
広く市民の皆さんのご意見を募集しています!!

**皆さんの意見をもり
森づくり市民税 条例(案)**

皆さんから集めた税金をどのように使うの？

- 間伐による健全な森林の整備と林業の促進
- 新築木造住宅への補助と産業・雇用の育成

市役所1階「みんなの声」係 または
インターネットでご意見をお寄せください

森づくり市民税 みんなの声