

## 岡山白陵中学校入学試験問題

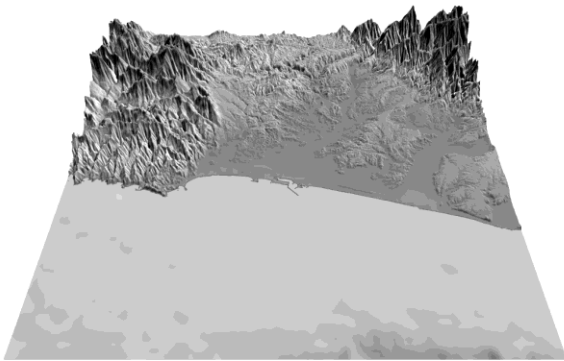
### 試行問題

# 社 会

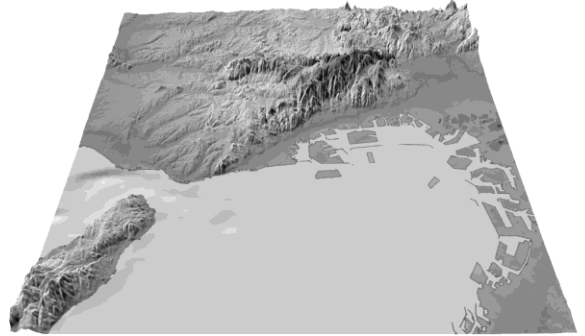
- 注 意 1. 令和5年度入試に向けて具体的なイメージ共有のために公表したもので、実際に出題した問題ではありません。

1 日本の地理に関する、あとの問いに答えなさい。

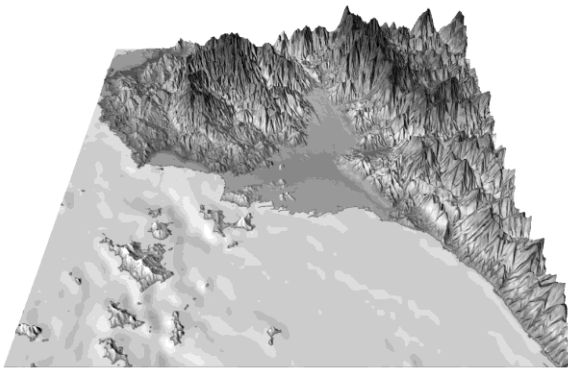
問1 次の(ア)～(エ)の図は、愛知県・愛媛県・兵庫県・宮崎県のいずれかの<sup>けんちょう</sup>県庁所在地の地形を標高や水深によって色分けした地図で、<sup>しよざいち</sup>県庁所在地を中心として約50km四方を切り出し、高さを6倍に<sup>きやうちやう</sup>強調して3D表示しています。また、(エ)の低地部分の濃色は標高が0m未満であることを示しています。(ア)～(エ)の県名をそれぞれ答えなさい。ただし、北が上になっているとは限りません。



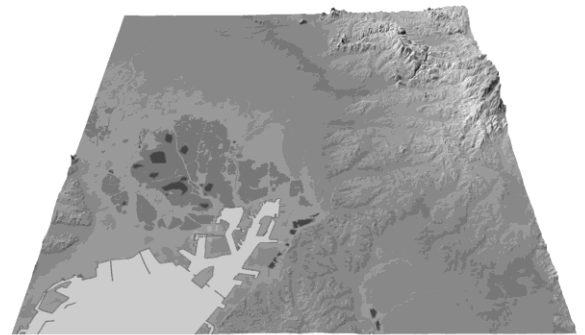
(ア)



(イ)



(ウ)

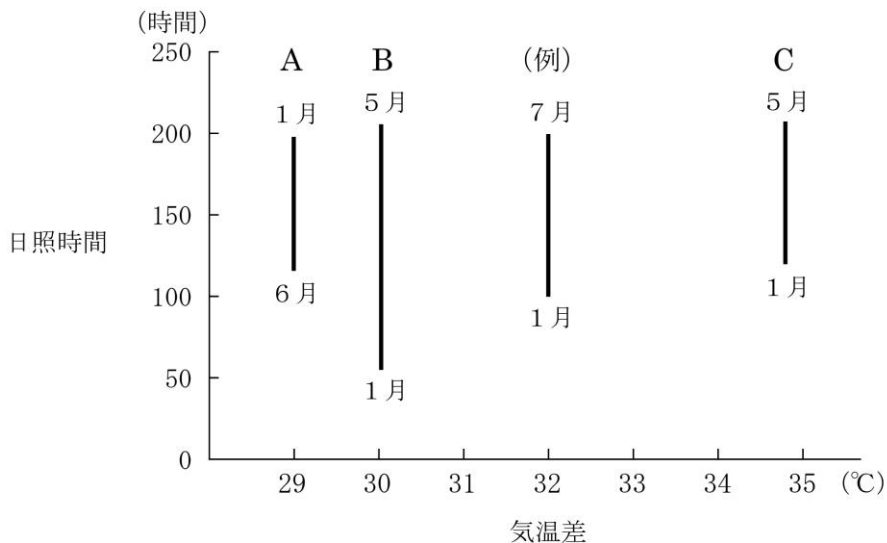


(エ)

<sup>ちりいんちず</sup> (地理院地図)・<sup>いろべつひやうこうず</sup> 色別標高図を3D表示

問2 次の図は、都市A～Cについて、最も日照時間が長い月と短い月の時間、および1月と8月の気温差を示したグラフです。図中の(例)は、7月の日照時間が200時間、1月の日照時間が100時間、気温差が32℃であることを示しています。

グラフ中の都市A～Cは、新潟市・長野市・静岡市のいずれかに該当します。A～Cの都市名の正しい組合せを、次の(ア)～(カ)から1つ選び、記号で答えなさい。



(気象庁データより作成)

統計は1971年～2000年の平均値

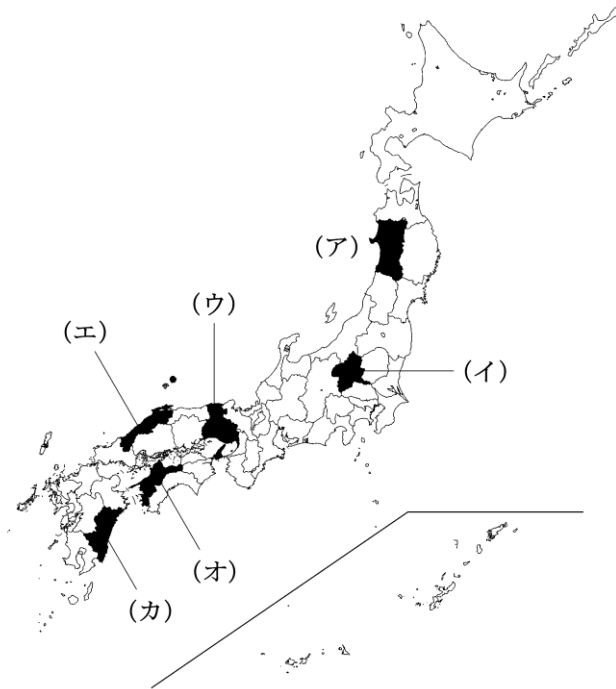
気温差は8月の日最高気温の平均値と1月の日最低気温の平均値との差

|   | (ア) | (イ) | (ウ) | (エ) | (オ) | (カ) |
|---|-----|-----|-----|-----|-----|-----|
| A | 新潟市 | 新潟市 | 長野市 | 長野市 | 静岡市 | 静岡市 |
| B | 長野市 | 静岡市 | 新潟市 | 静岡市 | 新潟市 | 長野市 |
| C | 静岡市 | 長野市 | 静岡市 | 新潟市 | 長野市 | 新潟市 |

問3 次の図は、日本における製鉄工場の分布を示したものです。工場の分布の特徴とその理由を、あわせて30字以内で述べなさい。



問4 下の統計は、<sup>とうがい</sup>農畜産物の生産量の多い都道府県を示したものです。A～Dに該当する県を地図中の(ア)～(カ)から1つずつ選び、記号で答えなさい。ただし、A～Dにはそれぞれ<sup>ちが</sup>違うものが入ります。

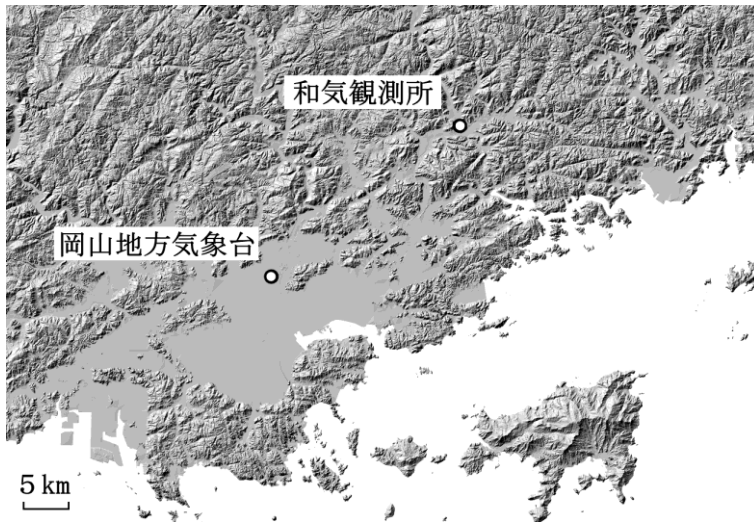


| ぶた<br>豚(千頭) |      | 米(千トン) |     | みかん(千トン) |     | キャベツ(千トン) |     |
|-------------|------|--------|-----|----------|-----|-----------|-----|
| 鹿児島         | 1327 | 新潟     | 612 | 和歌山      | 161 | D         | 260 |
| A           | 847  | 北海道    | 582 | C        | 128 | 愛知        | 252 |
| 千葉          | 664  | B      | 499 | 静岡       | 121 | 千葉        | 129 |
| 北海道         | 631  | 山形     | 386 | 熊本       | 84  | 茨城        | 107 |
| 群馬          | 629  | 茨城     | 358 | 長崎       | 50  | 神奈川       | 76  |

(データブック オブ・ザ・ワールド 2020 より作成)

統計は 2017 年

問5 岡山白陵<sup>はくりょう</sup>中学校周辺の気候<sup>とくちょう</sup>の特徴を調べるために、岡山白陵中学校から最も近い和気<sup>わげ</sup>気象観測所<sup>きしょうかんそくじょ</sup>と岡山市内の気象観測所のデータを用いて比較<sup>ひかく</sup>を行いました。図と表から読み取った和気町と岡山市の観測地点における気候の特徴として誤<sup>あやま</sup>っているものを、下の(ア)～(エ)から1つ選び、記号で答えなさい。



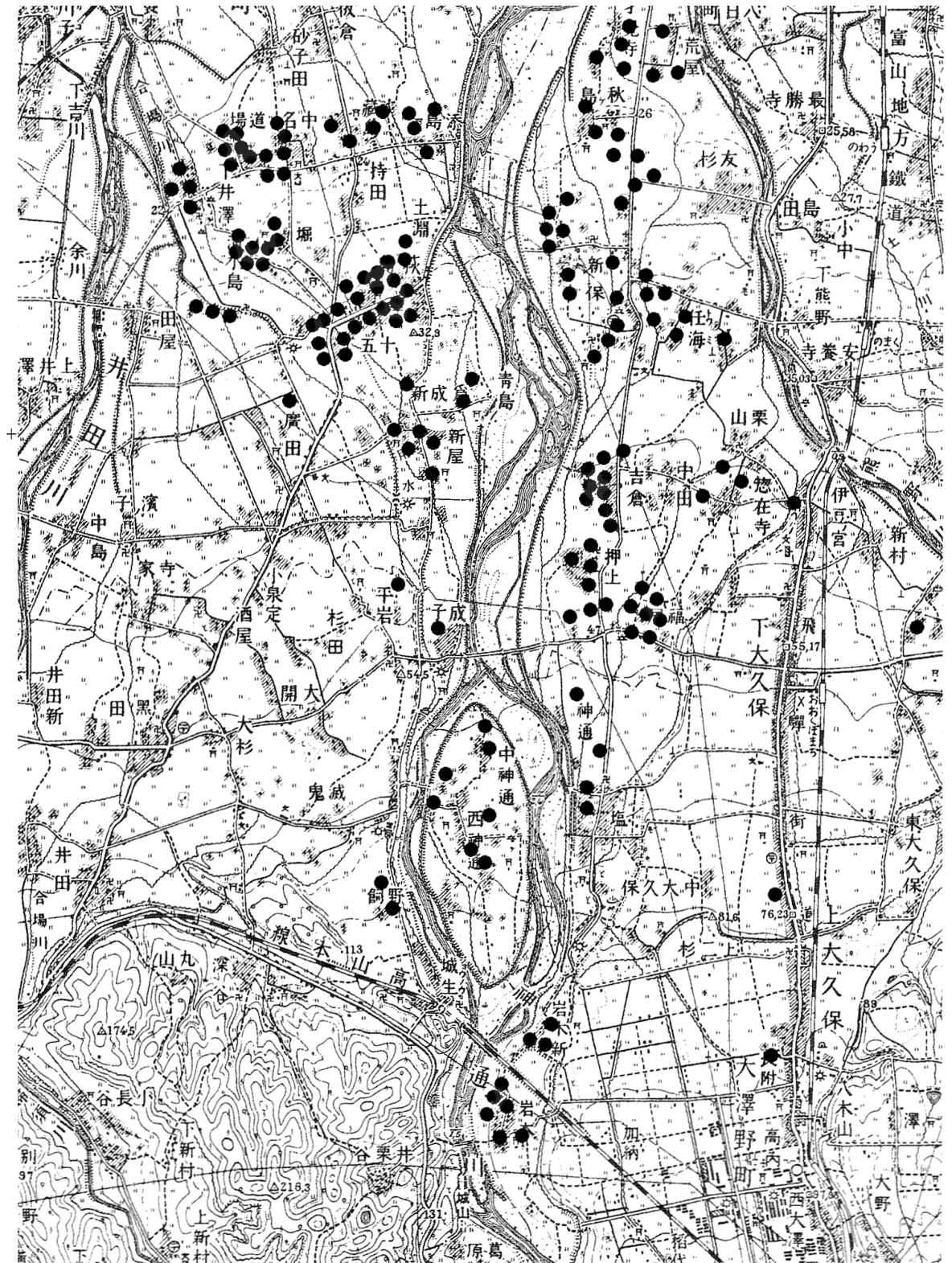
(地理院地図・  
陰影起伏図により作成)

|       | 和気町         |              |               | 岡山市         |              |               |
|-------|-------------|--------------|---------------|-------------|--------------|---------------|
|       | 降水量<br>(mm) | 平均気温<br>(°C) | 平均風速<br>(m/s) | 降水量<br>(mm) | 平均気温<br>(°C) | 平均風速<br>(m/s) |
| 1月    | 31.8        | 3.0          | 1.3           | 32.6        | 4.7          | 3.3           |
| 2月    | 39.3        | 3.9          | 1.4           | 38.3        | 5.5          | 3.1           |
| 3月    | 72.8        | 7.7          | 1.5           | 82.6        | 9.4          | 3.1           |
| 4月    | 100.9       | 13.4         | 1.6           | 100.1       | 15.0         | 3.0           |
| 5月    | 81.0        | 18.0         | 1.6           | 89.3        | 19.8         | 2.9           |
| 6月    | 205.3       | 21.4         | 1.4           | 228.9       | 22.7         | 2.8           |
| 7月    | 179.9       | 26.4         | 1.4           | 182.6       | 27.7         | 2.9           |
| 8月    | 100.6       | 27.1         | 1.5           | 102.0       | 28.8         | 3.2           |
| 9月    | 231.1       | 22.7         | 1.2           | 216.4       | 24.1         | 2.9           |
| 10月   | 129.9       | 17.0         | 1.2           | 124.1       | 18.7         | 2.7           |
| 11月   | 21.9        | 10.0         | 1.1           | 19.1        | 11.8         | 2.3           |
| 12月   | 51.5        | 5.5          | 1.2           | 46.5        | 7.1          | 2.9           |
| 合計/平均 | 1246.0      | 14.7         | 1.4           | 1262.5      | 16.3         | 2.9           |

(気象庁データより作成)

- (ア) 年降水量<sup>ねんこうすいりょう</sup>は二つの町の間で大きな差はみられず、両地域とも瀬戸内型<sup>せとうち</sup>の気候である。
- (イ) 年平均気温<sup>ねんこうきん</sup>、最も暖かい月の平均気温<sup>あたた</sup>、最も寒い月の平均気温はすべて和気町のほうが低い。
- (ウ) 最も暖かい月の平均気温と最も寒い月の平均気温の差は、内陸に位置する和気町のほうが大きい。
- (エ) 平均風速<sup>さんかんぷ</sup>は山間部の和気町の方が弱く、なかでも和気町で最も風速が弱いのは11月であり、岡山市も同様の傾向<sup>けいこう</sup>にある。

問6 下の図は、ある医師が作成した公害病の患者分布を示した地図で、この分布図が公害病の原因究明に役立ちました。四大公害病の一つであるこの公害病名を答えなさい。



(出典『地図がわかれば社会がわかる』)

2 小学6年生のAさん・Bさん・Cさん・Dさんは、それぞれ世界の国を調べて、次のような発表を行いました。文章を読み、あとの問いに答えなさい。なお、問いではA～Dさんが調べた国を、それぞれA～D国と記しています。

Aさん「私が調べた国は、①日本と貿易の面で強く結びついた国です。また、コンビニエンスストアやパソコンはこの国で生まれており、この国の②ハンバーガーのチェーン店は世界中に進出しています。2021年の東京オリンピックの競技の一つである野球もこの国で生まれています。

世界中から様々な民族が集まってできた多文化社会であり、多くの民族が一緒に暮らしています。学校で朝に国旗に向かって忠誠の誓いを行うのは、たくさんの人種や民族の心を一つにまとめるためです。」

Bさん「私が調べた国は、日本と比べて非常に暑いですが、冬には気温が大きく下がります。乾燥するため、なつめやしの栽培が盛んで、その実であるデーツは日常的に食べられます。また、首都や大都市にある大型のスーパーマーケットでは、日中は暑くて外出しない人がほとんどなので、夜遅くまで営業していることが多いです。

石油産業により経済が豊かな国であり、公立学校では大学までの授業料が無料となっています。学校ではコーラン（クールアーン）の勉強が大切にされていて、決められた時間になるとそろって神に祈りをささげます。」

Cさん「私が調べた国には、明治時代以降に約25万人の日本人が③コーヒー農園や工場の労働者として移住したために、日系人がたくさんいます。1990年頃から多くの日系人が日本に働きに来るようになり、日本との結びつきが強い国の一つです。また、文化の面では毎年2月頃に開かれるカーニバルが世界的に有名であり、スポーツではサッカーが盛んな国です。近年では、この国を流れる河川の流域での森林破壊が深刻化しています。

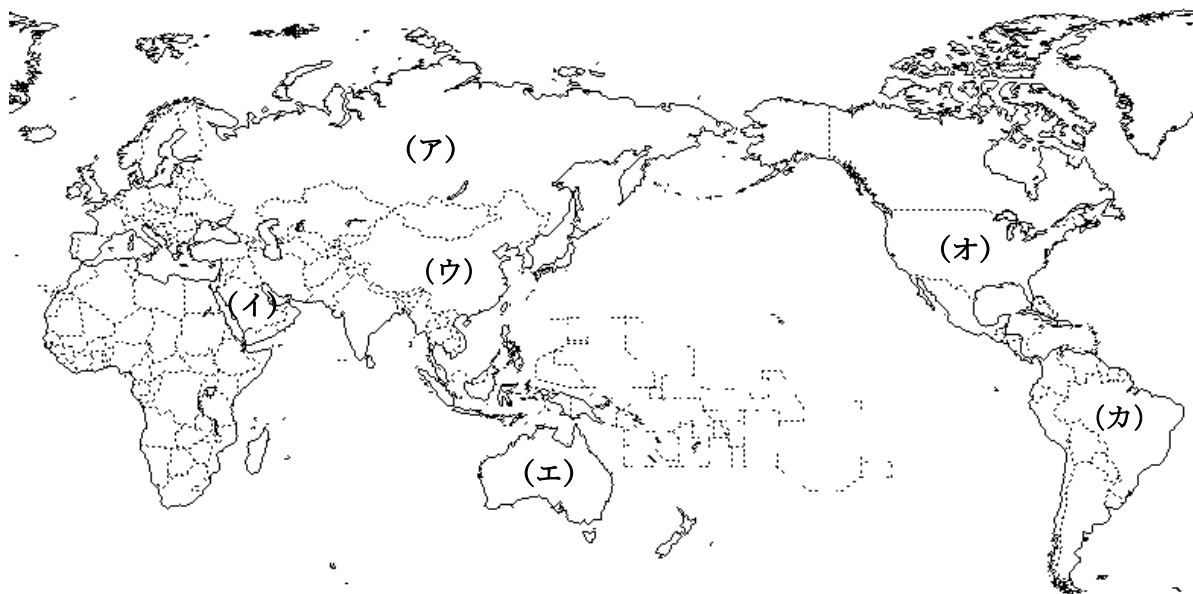
この国でもヨーロッパやアフリカ、アジアなどから移住した人々の子孫が多いため、学校では多種多様な民族が一緒に学習しています。」

Dさん「私が調べた国は、世界で最も人口が多い国です。言葉や習慣の異なる56もの民族が暮らしており、独自の風習を守って生活している民族もいます。また、④資源が豊富で、世界有数の工業国となっています。

この国では飛び級制度があり、成績の良い人は学年の順を飛びこして上の学年や学校に進むことができます。月曜日には国旗の掲揚式があるために必ず制服を着用します。首に巻く赤いスカーフは、国旗を表しています。」

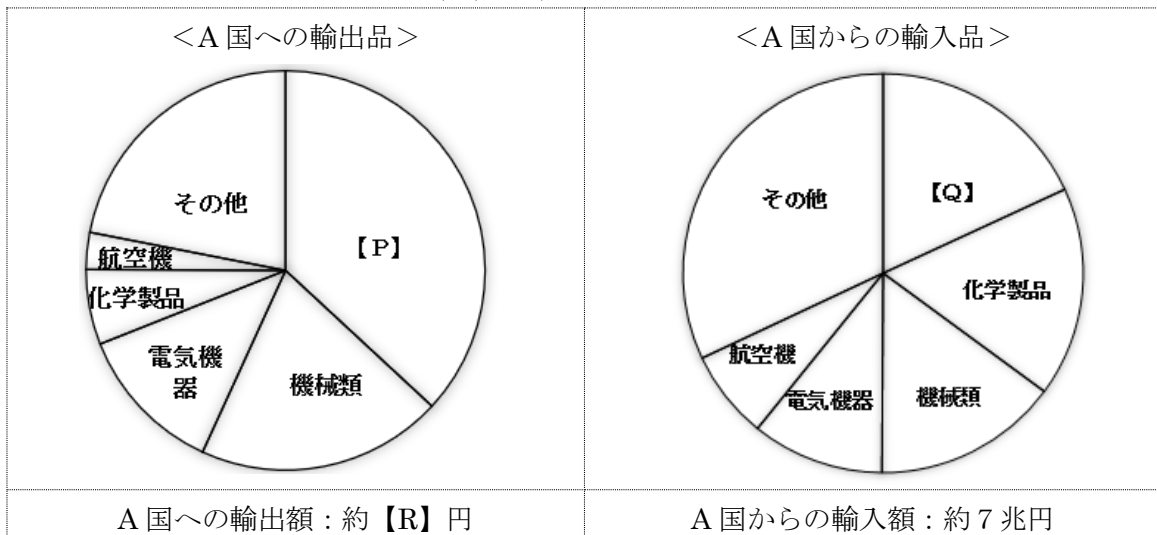


問1 A～Dさんが調べた国を、次の地図中の(ア)～(カ)からそれぞれ1つずつ選び、記号で答えなさい。



問2 下線部①について、次の図は日本とA国の貿易に関する資料です。グラフは日本におけるA国への輸出品とA国からの輸入品の内訳を表しており、グラフの下にはA国への輸出額とA国からの輸入額も示しています。グラフ中の空所P・Qに当てはまる品目名を(ア)～(オ)より、A国への輸出額を示すRに当てはまる数字を(カ)～(ケ)からそれぞれ1つずつ選び、記号で答えなさい。

- 【P・Qに当てはまる品目名】 (ア) 食料品 (イ) 石油 (ウ) 衣類  
 (エ) 自動車 (オ) 半導体
- 【Rに適するA国への輸出額】 (カ) 1兆 (キ) 3兆 (ク) 7兆  
 (ケ) 14兆



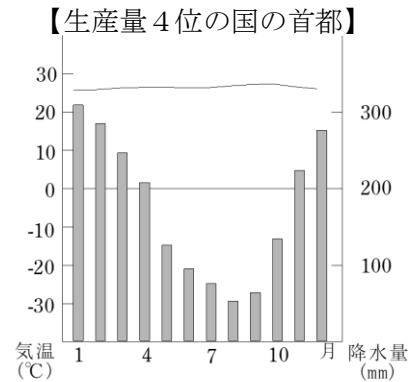
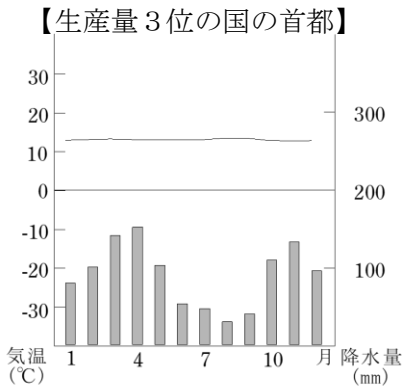
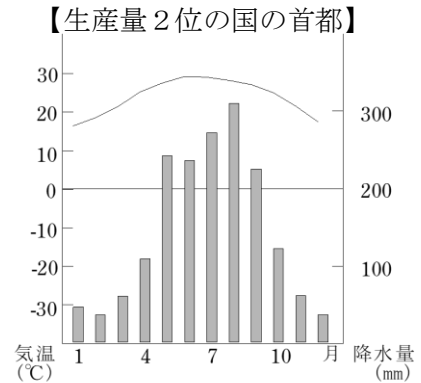
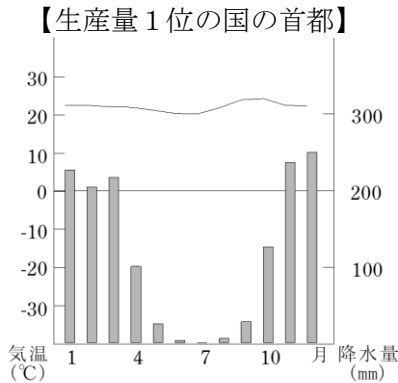
(財務省資料(2017年)より作成)

問3 下線部②について、次の写真は A 国発祥のハンバーガーのチェーン店が進出した B 国での販売の様子を示したものです。この写真に関連する B 国での生活様式について述べた文として誤っているものを、下の (ア) ~ (エ) から 1 つ選び、記号で答えなさい。



- (ア) 顔や体をおおう衣服を身に付けている女性が多いのは、外出時に女性は肌を見せることを禁じられているためである。
- (イ) 仕切りで男性と女性の注文を行う場所が分けられているように、様々な場面での行動などが男女で区別される社会である。
- (ウ) 宗教上の理由から牛肉を食べることは厳しく禁止されているため、牛肉を使用した商品が全く存在しない。
- (エ) 店名は A 国で主に使われる文字ではなく、B 国で広く使用されるアラビア文字で表記されている。

問4 下線部③について、C 国は現在でもコーヒー豆の生産量が世界第 1 位の国となっています。次ページの雨温図は、コーヒー豆の生産量が多い上位 4 カ国の首都の気候を示したものです。これらの雨温図の読み取りと、そこから考えられるコーヒー豆の栽培条件に関する文として正しいものを、次の (ア) ~ (エ) から 1 つ選び、記号で答えなさい。



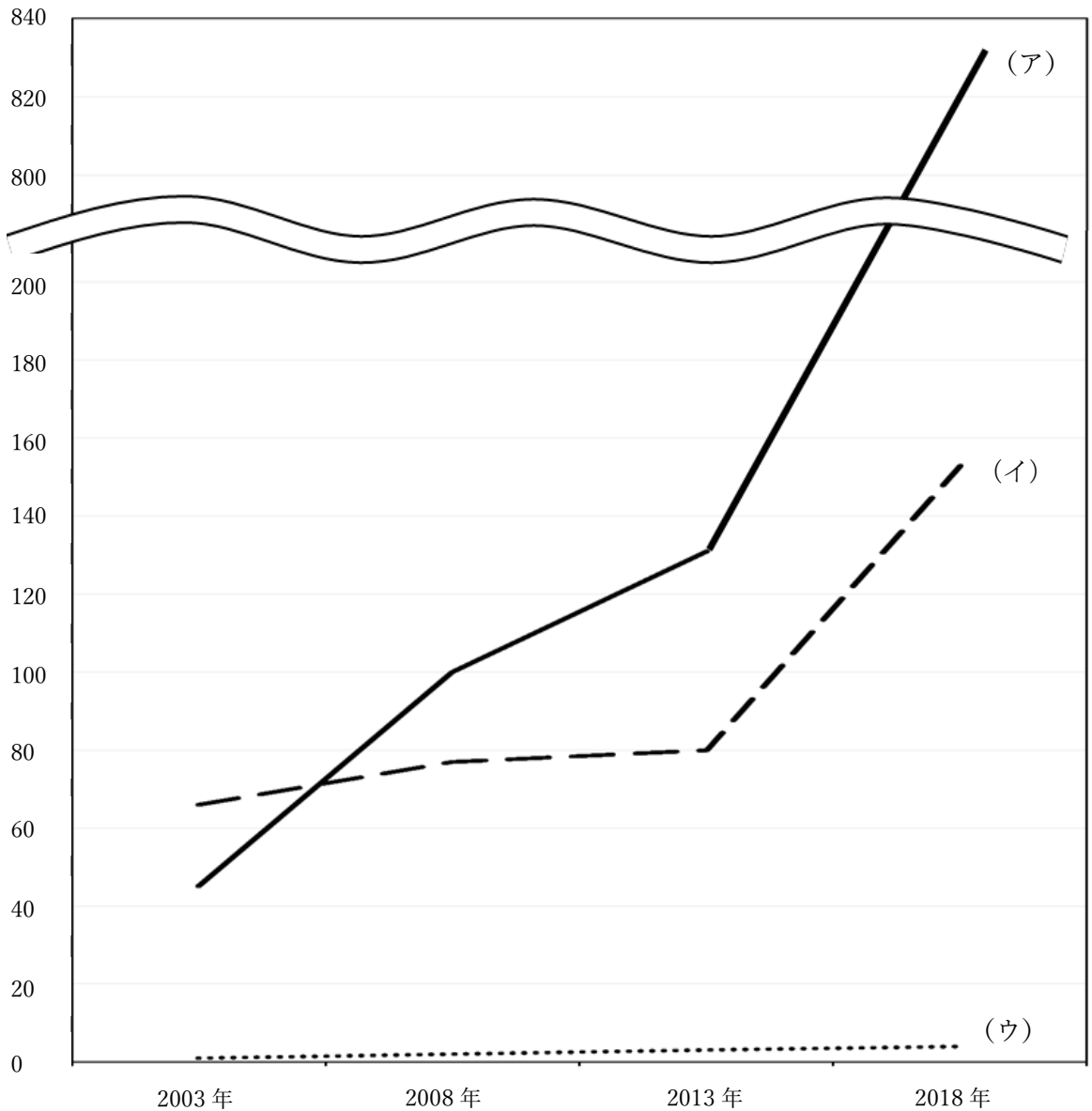
- (ア) 全ての都市で年間を通して気温が 20℃以上となっているため、コーヒー豆の栽培には気温が高い場所が適すると考えられる。
- (イ) 全ての都市で年間の降水量が 400 mm を下回っているため、コーヒー豆の栽培には降水量が少ない場所が適すると考えられる。
- (ウ) 多くの都市で降水量が多い時期と少ない時期がみられるため、コーヒー豆の栽培には多雨が好まれるが、乾燥する時期も必要だと考えられる。
- (エ) 多くの都市で降水量が多くなる時期は冬であるため、コーヒー豆の栽培には寒冷な季節に水分が必要だと考えられる。

問 5 下線部④について、次の文章は D 国の資源や工業について述べたものです。文章中の空所 X・Y に当てはまる語句を答えなさい。

D 国は鉄鉱石や石炭などの資源が豊かです。携帯電話や電気製品などに使われる (X) という貴重な資源の生産は、世界有数となっています。また、工業化も進んでおり、首都や国内最長の河川の河口部に位置する (Y) などの大都市には多くの日本の会社が進出しています。そのために日本においても衣服や食品、電気機器などでは D 国で生産されたものが数多くみられます。

問6 次の図は、2003・2008・2013・2018年におけるA国・C国・D国から日本への観光客数の推移を示したものです。(ア)～(ウ)の推移の特徴に関する文を参考にして、A国に当てはまるものを、(ア)～(ウ)から1つ選び、記号で答えなさい。

(万人)



(日本政府観光局資料より作成)

<推移の特徴>

- (ア) 近年の経済成長に伴って観光客数が急増している。
- (イ) 経済水準が高いために2003年から観光客数が多かった。
- (ウ) 日本との距離が遠いために相対的に観光客数が少ない。

(このページに問題はありません。次のページに進みなさい。)

3 次のカード A～D は仏教と関わりがあった人物 A～D に関するものです。カードを読み、あとの問いに答えなさい。

#### カード A

人物 A は 10 代の頃から執権を務めた人物で、A の任期中に①外国からの侵略が二度も起こりました。その対応に尽力しましたが、34 歳の若さで亡くなります。また、彼が生きた世紀には、民衆の救済を重視した新たな仏教の宗派が多く誕生しました。

#### カード B

人物 B は渡来人の子孫として生まれ、15 歳の時に奈良県の寺院で修行をし、僧となりました。仏教の教えを熱心に広めただけでなく、社会事業にも貢献し、多くの人々の支持を得ていましたが、朝廷は当初その活動を取り締まっていました。その後、②聖武天皇は B の協力を得るために、B に大僧正という高い位を与えました。

#### カード C

人物 C は江戸幕府第 3 代将軍であり、初代将軍の孫にあたります。③C は大名の統制に尽力し幕府の基盤を作りました。また C の時代は、キリスト教の取り締まりがきびしく行われ、キリスト教徒を取り締まるために、絵踏や寺請制度(=人々を寺に登録し仏教徒にさせ、寺に把握させる)が実施されました。

#### カード D

人物 D は、天皇を中心とした国づくりを目指すため、叔母である天皇を支えながら政治の仕組みを整えていきました。また D は、仏教などの進んだ文化や国家の仕組みを日本に取り入れるため、④使者を外国に派遣し、それらを学ばせました。

問1 カードA～Dで述べられている人物A～Dの名前を漢字で答えなさい。

問2 下線部①について、以下の問いに答えなさい。

- (1) 侵略してきた国家(王朝)を答えなさい。  
(2) この出来事について述べた次の文X・Yの正誤の組合せとして正しいものを、次の(ア)～(エ)から1つ選び、記号で答えなさい。

X: 北条政子は、御家人に演説を行い、一致団結を図った。

Y: この出来事後、幕府や将軍の力が弱まり、戦国時代へと移っていくきっかけとなった。

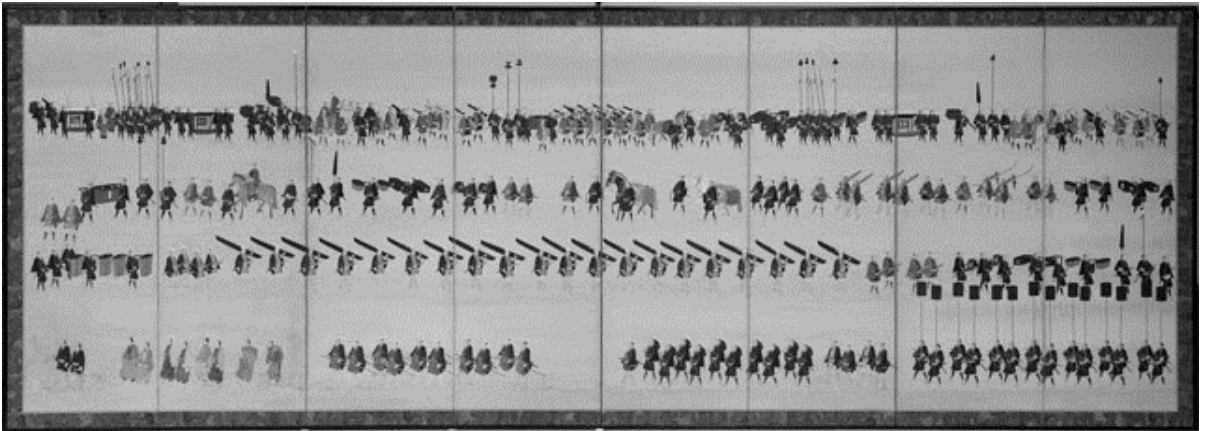
- (ア) X=正, Y=正 (イ) X=正, Y=誤 (ウ) X=誤, Y=正 (エ) X=誤, Y=誤

問3 下の年表は人物Bが生きた時代のものです。

| 年   | 主な出来事         |
|-----|---------------|
| 701 | 聖武天皇, 生まれる。   |
| 710 | 都が( )に移される。   |
| 720 | 九州で反乱が起きる。    |
| 724 | 聖武天皇即位。       |
| 737 | 都で病気が流行する。    |
| 740 | 貴族の反乱が起こる。    |
| 741 | 国分寺を建てる命令を出す。 |
| 743 | 大仏をつくる命令を出す。  |
| 752 | 大仏の開眼式を行う。    |

- (1) 上の年表中の( )に当てはまる語句を漢字で答えなさい。  
(2) 下線部②について、聖武天皇はどのように国を治めようとしていたか、上の年表を参考にして、当時の状況をふまえながら50字以内で述べなさい。

問4 下線部③について、人物Cは大名統制の法令を改めて、ある制度を定めました。下の資料が示すその制度の名称を漢字で答えなさい。



問5 下線部④について、以下の問いに答えなさい。

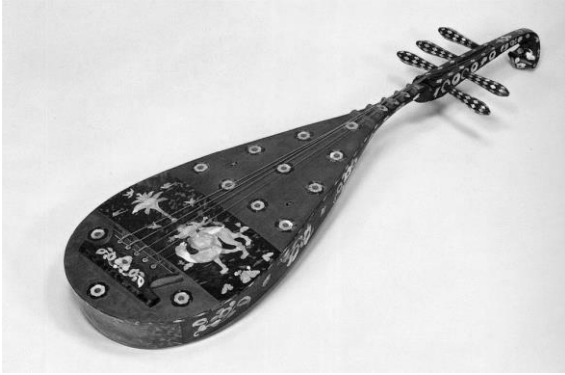
- (1) 人物Dが派遣したこの使者を何というか、漢字で答えなさい。
- (2) (1)が派遣された世紀の日本の状況<sup>じようききよう</sup>について述べたものとして正しいものを、次の(ア)～(エ)から1つ選び、記号で答えなさい。

- (ア) 朝廷の勢力争いに関わった武士が次第に力を持ち、平氏は朝廷で権力を握<sup>にぎ</sup>った。
- (イ) 律令<sup>りつりよう</sup>という法律<sup>ほ우리つ</sup>が初めて作られた。
- (ウ) 蘇我<sup>そが</sup>氏の勢力を抑え、中大兄皇子<sup>おさなかのおおえのおうじ</sup>らが政治改革<sup>かいかく</sup>を行った。
- (エ) 藤原氏<sup>ふじわら</sup>のように、天皇に代わって政治を動かすほどの権力を持つ貴族が現れた。



問6 カード A~D を時代の古い順に並べたときに3番目にくるカードと、その時代の文化財(資料 I~IV)の組合せを答えなさい。(解答例:A・I)

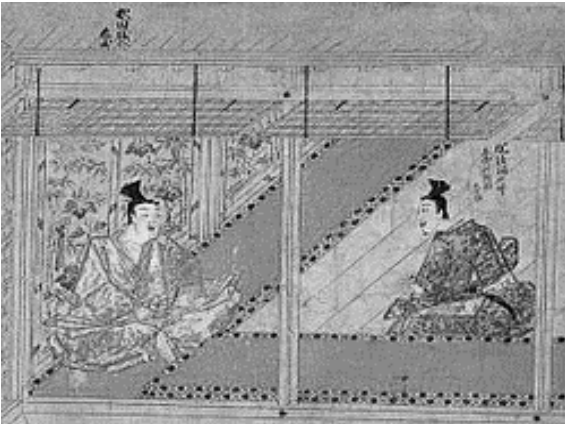
I



II



III



IV



4

はしまたんこうあと ぐんかんじま ぶんしょう  
 端島炭鉱跡（軍艦島）に関する以下の文章を読み、あとの問いに答えなさい。



【写真】端島（軍艦島）

①2015年（平成27年）に、「明治日本の産業革命遺産」として、端島炭鉱跡など23資産が登録されました。端島は、長崎港から南西約18kmの海上に浮かぶ面積約65,000平方メートルの小さな海底炭鉱の島です。煙を立ち上げらせながら浮かぶ姿がまるで軍艦のようであったということから、端島は「軍艦島」と呼ばれました。それでは、端島の歴史的価値はどのような点にあったのでしょうか。

端島で石炭が発見されたのは、1810年であったと言われてしています。その後、②明治時代中期になると、端島では採炭事業が本格的に始められました。採掘される石炭は良質であったため、③日清戦争の賠償金によってつくられた[A]にも製鉄用原料炭として供給されました。ちなみに、[A]は端島炭鉱跡と同様に「明治日本の産業革命遺産」として、世界遺産に登録されています。

④日露戦争後の日本では、造船や機械などの重化学工業が発展しました。それに伴い、端島炭鉱は日本の近代工業を支える炭鉱に成長しました。しかし、近代日本の産業発展は、過酷な労働や⑤公害問題と表裏一体の関係にあったことも忘れてはならないでしょう。端島炭鉱の労働も過酷かつ危険なものでした。その一方、端島炭鉱では増加する労働者の福利厚生が少しずつ整備され、その一環として住宅建設が進められました。⑥第一次世界大戦中の1916年には、日本初の鉄筋コンクリート造りの高層アパートが建設されました。

端島炭鉱は、⑦第二次世界大戦後にも多くの石炭を産出しました。1959年には島の人口は5,000を超え、当時の東京都区部の9倍の人口密度になりました。島には学校だけでなく病院や娯楽施設もつくられました。しかし、石炭の島として一時代を築いてきた端島炭鉱は、⑧エネルギー革命の影響を受け、1960年代には衰退を余儀なくされます。ついに、1974年に端島炭鉱は閉山することになり、その歴史に幕を降ろすこととなります。

問1 文章中 **A** に当てはまる語句を漢字で答えなさい。

問2 下線部①について、2015年の国連総会で<sup>ひんこん</sup>貧困や<sup>き が</sup>飢餓の<sup>ぼくめつ</sup>撲滅など<sup>こうもく</sup>17項目からなる「**あ**可能な開発目標（SDGs）」が採択されました。**あ**にあてはまる語句を漢字2字で答えなさい。

問3 下線部②について、以下の史料1・2は1868年に発表された明治政府の基本方針<sup>ほうしん</sup>を現代語にしたものです（史料2はさらに内容を要約している）。2つの史料から読み取れることについて、**誤っているものを**、(ア)～(エ)から1つ選び、記号で答えなさい。

【史料1 五か条の御誓文】

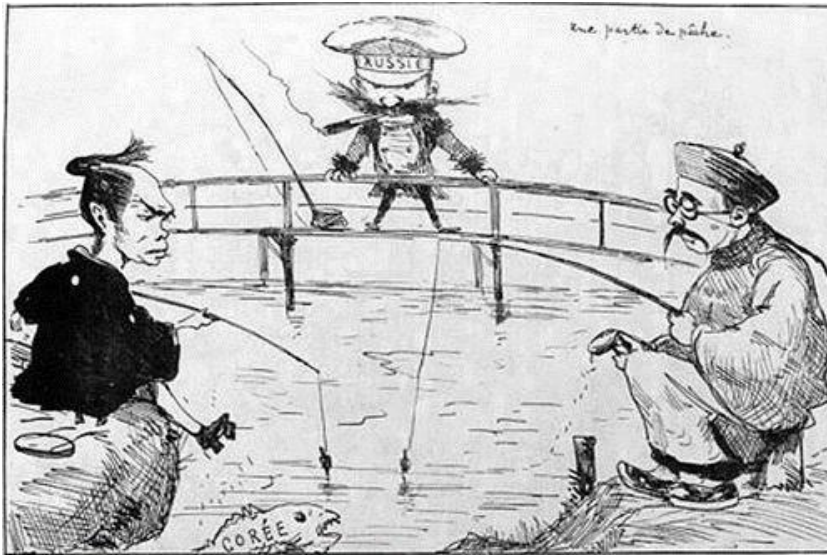
- 一 広く会議を開いて、すべての政治は人々の意見によって行われるべきである。
- 一 上の者も下の者も心を合わせて国を治め人々の生活を安定させる<sup>せいさく</sup>政策を行うべきである。
- 一 公家も武家も庶民にいたるまで、それぞれの意志がとげられるようにし、人々が失望し、やる気を失うことがないようにすべきである。
- 一 今までの悪いしきたりを改め、国際法に基づいて行動していくべきである。
- 一 知識を世界に求め、天皇による統治の基礎を<sup>ふる</sup>奮い起こすべきである。

【史料2 <sup>ごぼう</sup>五榜の<sup>けいじ</sup>揭示】

- 第一榜 一 君臣・父子・夫婦などの間で守るべき道を正しくしなければならない。  
二 妻や夫をなくした者、身寄りのない者、体の不自由な人などをあわれまなければならない。  
三 人を殺し、家を焼き、財を<sup>ぬす</sup>盗むようなことをしてはならない。
- 第二榜 <sup>いっき</sup>一揆・<sup>ごうそ</sup>強訴・<sup>ちようさん</sup>逃散をしてはならない。
- 第三榜 キリスト教は<sup>げんきん</sup>厳禁する。
- 第四榜 外国人に<sup>らんぼう</sup>乱暴することを禁止する。
- 第五榜 <sup>とうぼう</sup>逃亡を禁止する。

- (ア) 史料1から、明治政府が、天皇中心の国づくりを目指していたことがわかる。  
(イ) 史料1から、明治政府が、国民の<sup>ぎろん</sup>議論による政治を目指していたことがわかる。  
(ウ) 史料2から、五榜の揭示は、民衆の<sup>みんしゆう</sup>統制<sup>とうせい</sup>を目指したものであることがわかる。  
(エ) 史料2から、五榜の揭示は、江戸幕府の方針を<sup>てんかん</sup>転換したものであることがわかる

問4 下線部③について、下の絵は、日清戦争前の東アジア情勢を風刺しているものです。風刺画に描かれている4つの国をあげた上で、日清戦争前の東アジアの国際関係について40字以内で説明しなさい。



問5 下線部④について、日露戦争後の講和条約であるポーツマス条約の内容として正しいものを、(ア)～(エ)から1つ選び、記号で答えなさい。

- (ア) 日本は、南満州鉄道の利権を獲得した。
- (イ) 日本は、中国東北部に満州国を建国した。
- (ウ) 日本は、関税自主権の回復に成功した。
- (エ) 日本は、治外法権の廃止に成功した。

問6 下線部⑤について、足尾銅山の公害問題に取り組んだ当時の衆議院議員の名前と足尾銅山のある県の組合せとして正しいものを、(ア)～(エ)から1つ選び、記号で答えなさい。

- (ア) 議員の名前：板垣退助 銅山のある県：埼玉県
- (イ) 議員の名前：板垣退助 銅山のある県：栃木県
- (ウ) 議員の名前：田中正造 銅山のある県：埼玉県
- (エ) 議員の名前：田中正造 銅山のある県：栃木県

問7 下線部⑥について、第一次世界大戦後に国際社会の平和と安全を守るためにつくられ  
国際連盟で事務次長を務めた人物を、(ア)～(エ)から1つ選び、記号で答えなさい。  
(ア) 伊藤博文 (イ) 福沢諭吉 (ウ) 新渡戸稲造 (エ) 大隈重信

問8 下線部⑦について、第二次世界大戦後から1989年までの国際社会について述べた文として誤っているものを、(ア)～(エ)から1つ選び、記号で答えなさい。

- (ア) アメリカとソ連を中心とする国々が対立した。
- (イ) 朝鮮半島は大韓民国(韓国)と朝鮮民主主義人民共和国(北朝鮮)に分断された。
- (ウ) アメリカで同時多発テロが発生した。
- (エ) オリンピックとパラリンピックが初めて東京で開催された。

問9 下線部⑧について、端島炭鉱の衰退は、高度経済成長期のエネルギー資源の変化による  
ところが大きい。この時期にエネルギー資源が石炭から何に変化したか答えなさい。

5 次の文章を読んで、あとの問いに答えなさい。

日本国憲法では、「国民主権」・「基本的人権の尊重」・「平和主義」の3原則が定められています。それぞれの原則には、どのような意味があるのでしょうか。

「国民主権」とは、国の政治のあり方を最終的に決定する権限が国民にあることを意味しています。これをもとに今の日本では、①国民が様々な形で政治に参加できる機会が設けられています。その一方で、②大日本帝国憲法では強い権限を持つことが認められていた天皇は、日本国憲法では政治に関する機能を持たない立場へと変わりました。

「基本的人権の尊重」とは、すべての人が生まれながらにして自由で平等であることや、誰もが幸せに暮らす権利を基本的人権として国民に保障することを示しています。日本国憲法では、③この権利について様々な条文によって説明されています。しかし、憲法で定めていても問題は発生してしまうため、④その対策として多くの法律が作られています。

「平和主義」については日本国憲法第9条に記されており、⑤悲惨な戦争を2度と繰り返さないという決意のもとに、外国との間に問題が起きても決して戦争をしないこと、そのために戦力を持たないことが定められています。また、日本は唯一の被爆国として、⑥核兵器のない平和な世界を目指す運動において重要な役割を担っています。

日本国憲法は国内の法の中でも最上位のものとして扱われ、これまで政治の根幹となってきました。その一方で、⑦近年では日本国憲法の改正について議論されるようになってきました。

問1 下線部①について、国民の政治参加について述べた文として正しいものを、(ア)～(エ)から1つ選び、記号で答えなさい。

- (ア) 2021年現在、国政選挙の投票権が与えられるのは、20歳以上の日本国籍を有している者である。
- (イ) 選挙権は1人1票と決められているが、投票権を他人に譲ることは認められている。
- (ウ) 国民には、国内におけるすべての裁判所の裁判官を審査する権利が認められている。
- (エ) 国民には、自分が住んでいる都道府県または市町村の首長や議員の解職を求める権利が認められている。

問2 下線部②について、下の資料は日本国憲法第1条であり、その条文では天皇の立場について説明がなされています。資料中の( )内に当てはまる語句を漢字2字で答えなさい。ただし、( )内にはすべて同じ語句が当てはまります。

〈日本国憲法第1条〉

天皇は、日本国の( )であり、日本国民統合の( )であつて、この地位は主権の存する日本国民の総意に基づく。

問3 下線部③について、次の資料が示している国民の権利として正しいものを、次の(ア)～(エ)より1つ選び、記号で答えなさい。

<日本国憲法第18条>

何人も、いかなる<sup>なんびと</sup>奴隷的<sup>どれい</sup>拘束<sup>こうそく</sup>を受けない。又、<sup>また</sup>犯罪<sup>はんざい</sup>に依る<sup>よ</sup>処罰<sup>しょばつ</sup>の場合<sup>のぞ</sup>を除いては、その意に反する<sup>くえき</sup>苦役<sup>くふく</sup>※に服せられない。

※苦役…苦しい労働

- (ア) 信教の自由が守られること。
- (イ) 生命・身体<sup>せいみん</sup>の自由が守られること。
- (ウ) 健康で文化的な生活を営む権利が認められること。
- (エ) 働く権利が認められること。

問4 下線部④について、2013年には障がいがあることを理由に差別することを禁止する法律が定められました。この法律の名前を漢字8字で答えなさい。

問5 下線部⑤について、太平洋戦争中の出来事について述べた文X・Y・Zを年代の古い方から順に正しく並べたものを、次の(ア)～(カ)より1つ選び、記号で答えなさい。

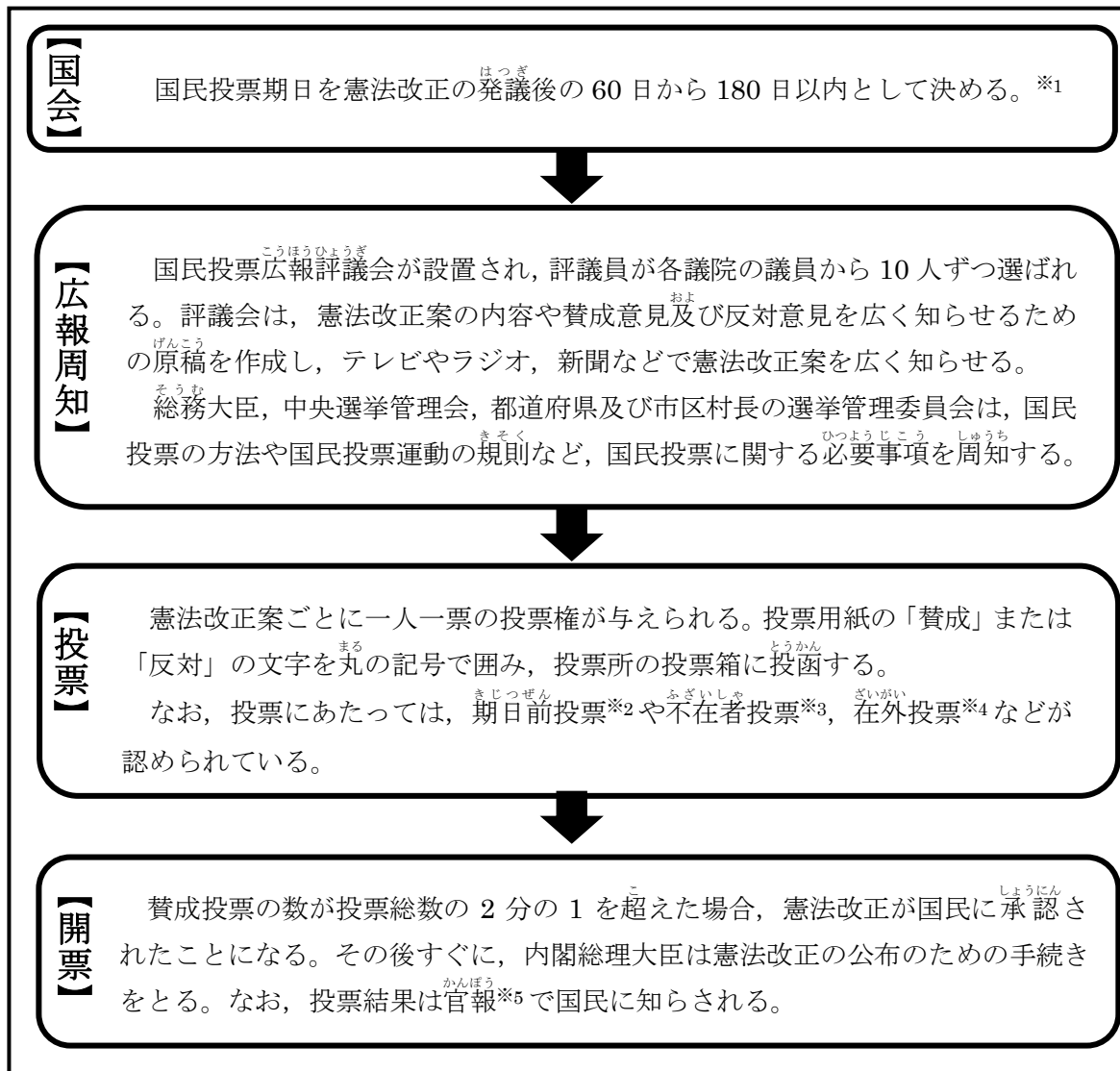
- X アメリカ軍が沖縄に上陸した。
- Y 学徒出陣が始まった。
- Z ミッドウェー海戦で日本軍が敗北した。

- (ア) X→Y→Z    (イ) X→Z→Y    (ウ) Y→X→Z
- (エ) Y→Z→X    (オ) Z→X→Y    (カ) Z→Y→X

問6 下線部⑥について、日本は「核兵器をもたない、つぐらない、もちこませない」というスローガンを掲げている。このスローガンを何と言うか、漢字5字で答えなさい。

問7 下線部⑦について、次の資料A・Bは憲法改正の流れについて説明したものである。これらを参考にしながら、問いに答えなさい。

【資料A】 憲法改正の流れ



[総務省ホームページに掲載された「国民投票に関する資料」より作成]

\*1…具体的な期日は国会で決定される。

\*2…投票日に選挙に行けない有権者が、選挙の内容が示された翌日から選挙期日の前日までの間に「期日前投票所」で投票をすることができる仕組みのこと。

\*3…選挙期日までに、定められた投票所以外の場所でおこなう投票のこと。

\*4…外国に居住している有権者が日本の選挙に投票すること。

\*5…法律や条約などの公布、国政についての報告や資料を国民に公表する国の広報紙のこと。



【資料B】日本国憲法第96条

<日本国憲法第96条>

- ① この憲法の改正は、各議院の総議員の3分の2以上の賛成で、国会が、これを発議し、国民に提案してその承認を経なければならない。この承認には、特別の国民投票又は国会の定める選挙の際行はれる投票において、その過半数の賛成を必要とする。
- ② 憲法改正について前項の承認を経たときは、天皇は、国民の名で、この憲法と一体を成すものとして、直ちにこれを公布する。

(1) 資料A・Bから分かることについて述べた文として誤っているものを、次の(ア)～(エ)より1つ選び、記号で答えなさい。

- (ア) 憲法改正の発議から、約6か月以内に国民投票の期日を決めなければならない。
- (イ) 国民投票の方法などの必要事項は、都道府県などが組織する選挙管理委員会によって国民に知らされる。
- (ウ) 投票は、必ず期日当日に指定された会場で行わなければならない。
- (エ) 改正された憲法は、天皇によって公布される。

(2) 2021年に第49回衆議院議員総選挙が行われましたが、第一党が獲得する議席数も注目されました。仮にこの選挙の結果をもとに憲法改正を行う場合、第一党は衆議院議員総選挙で何議席以上獲得すれば憲法改正を有利に展開することができるか、資料A・Bまたは以下の資料Cを参考にしながら算用数字で答えなさい。ただし、党内の意見は賛成で一致しているものとします。

【資料C】(X・Yは衆議院又は参議院を示す)

|   | 任期 | 議員数  | 立候補ができる年齢 | 解散の有無 |
|---|----|------|-----------|-------|
| X | 6年 | 248名 | 30歳以上     | なし    |
| Y | 4年 | 465名 | 25歳以上     | あり    |